



Raport zrównoważonego rozwoju 2025 |

**PRAGMA**GO®  
Grupa

## Szanowni Państwo,

oddajemy do Państwa rąk raport zrównoważonego rozwoju za 2025 rok. W niniejszym dokumencie przedstawiamy podsumowanie działań spółek z Grupy PragmaGO w obszarach środowiskowym, społecznym oraz ładu korporacyjnego. Przedstawimy również stan realizacji strategii ESG na lata 2025–2027, w której zdecydowaliśmy się położyć nacisk na wybrane cele zrównoważonego rozwoju, określiliśmy kierunki działania i wskaźniki sukcesu. Nasze aktywności koncentrowały się na aspekcie społecznym, w którym mamy największe możliwości działania. W codziennej działalności myślimy przede wszystkim o mikro i małych przedsiębiorcach, którzy potrzebują szczególnego wsparcia, by sprostać wyzwaniom zrównoważonego rozwoju oraz konkutowaniu z większymi graczami na rynku. Wspomagamy ich wzrost, zapewniając równy dostęp do finansowania. Dajemy kolejnym przedsiębiorstwom dostęp do rozwiązań, dzięki którym rozwijanie biznesu staje się coraz łatwiejsze – w 2025 roku udostępniliśmy PragmaPay (płatności odroczone dla firm) m.in. na platformie Shoper oraz wdrożyliśmy ją w bramce PayU, co znacznie zwiększyło jej dostępność dla firm z sektora e-commerce B2B. Ponadto rozwijamy niezwykle wygodną formę finansowania, jaką jest Merchant Cash Advance – dzięki której przedsiębiorcy mogą otrzymać propozycję dopasowaną do indywidualnych potrzeb i błyskawicznie pozyskać środki konieczne do prowadzenia działalności – tam, gdzie ją prowadzą (w środowisku naszych partnerów). Pragniemy ciągle się rozwijać i wychodzić naprzeciw oczekiwaniom coraz liczniejszej grupy klientów (w 2025 zanotowaliśmy wzrost ich liczby o 22% r/r). Nie byłoby to możliwe, gdyby nie wykwalifikowany zespół naszych ekspertów, z których specjalistycznej wiedzy możemy korzystać na co dzień. Mając na uwadze stabilność naszych działań, poświęcamy dużo uwagi tworzeniu takiego środowiska pracy, w którym panuje

przyjazna atmosfera. Te starania przynoszą pozytywny skutek – z przeprowadzonych na koniec 2025 roku ankiet wewnętrznych wynika, że aż 85% pracowników identyfikuje się z firmą (rok wcześniej wskaźnik ten wynosił 79%).

W 2025 roku zwiększyliśmy skalę udzielonego finansowania i sukcesywnie dążyliśmy do objęcia pozycji lidera *embedded finance* B2B w Europie. Jesteśmy już obecni na rynkach rumuńskim, hiszpańskim i chorwackim. W najbliższym czasie planujemy wejść na kolejne rynki europejskie. W ramach rozwoju *embedded finance* skupiliśmy się na ugruntowywaniu i poszerzaniu współpracy z dużymi partnerami, takimi jak Polskie ePłatności, Przelewy24 (Nexi Group), Tpay, Allegro, Shoper, Comfino czy PayTel. Za granicą rozpoczynamy współpracę z takimi markami jak Qonto, Pluxee, Gomag i Netopia. Nasze zaangażowanie w tym obszarze zostało docenione na arenie międzynarodowej, co przyniosło owoce w postaci nominacji do prestiżowych nagród: „Merchant Payments Ecosystem Awards” (kategoria „Best Embedded Finance/BaaS SOLUTION”) oraz „Pay360Awards2025” (kategoria „Best Initiative in Embedded Finance”). Znaleźliśmy się także w rankingu *Financial Times Europe's Fastest Growing Companies* jako jedyna polska firma finansowa.

Świadomie podchodzimy do kwestii dbałości o środowisko naturalne. W tym celu staramy się przede wszystkim ograniczyć emisję CO<sub>2</sub> w granicach bezpośredniego oddziaływania. Utrzymujemy flotę samochodów hybrydowych i zamontowaliśmy instalację fotowoltaiczną na dachu naszego biurowca w Katowicach. Nieprzerwanie kontynuujemy współpracę z Fundacją Las Na Zawsze, wspierając tworzenie bioróżnorodnego lasu, oraz z Fundacją Pszczoła Musi Być, dzięki której przed naszym biurem powstały hotel dla owadów i łąka kwietna.

W obszarze ładu korporacyjnego priorytetami są dla nas przejrzystość działań oraz zaangażowanie interesariuszy odgrywających kluczową rolę w działaniu Grupy PragmaGO. Pozo-

stajemy uważni na istotne obszary związane z bezpieczeństwem danych i cyberbezpieczeństwem. Działamy zarówno wewnętrznie, jak i zewnętrznie – z okazji Europejskiego Miesiąca Cyberbezpieczeństwa wspólnie z Warszawskim Instytutem Bankowości przygotowaliśmy lekcję online dla uczniów szkół podstawowych. Materiał wideo z tego przedsięwzięcia wystaliśmy również do pracowników i klientów, aby umożliwić im poszerzenie wiedzy w tym zakresie. Wdrożyliśmy też Zintegrowany system bezpieczeństwa Informacji i Ciągłości Działania, a w marcu 2026 przeprowadziliśmy audyt certyfikujący ISO27001 oraz ISO22301.

Zrównoważony rozwój Grupy PragmaGO jest istotnym wyzwaniem, w którym nie pozostajemy jednak osamotnieni. W wypełnianiu przyjętych celów i zamierzeń nieustannie pomagają nam nasi klienci, partnerzy biznesowi, pracownicy, dostawcy oraz wszyscy, z którymi mamy kontakt dzięki prowadzonej działalności. Wszystkim tym osobom bardzo serdecznie dziękuję.

Z wyrazami szacunku

**Jacek Obrocki**

Wiceprezes Zarządu PragmaGO



|                                  |          |                                     |           |                                   |           |                                   |           |
|----------------------------------|----------|-------------------------------------|-----------|-----------------------------------|-----------|-----------------------------------|-----------|
| <b>Informacje o PragmaGO</b>     | <b>4</b> | <b>Analiza podwójnej istotności</b> | <b>22</b> | <b>Strategia ESG</b>              | <b>24</b> | <b>Cele ESG na lata 2026-2027</b> | <b>41</b> |
| Nasze usługi.....                | 5        |                                     |           | Działania Spółki na rzecz         |           | Filar 1: Społeczeństwo.....       | 42        |
| Ekspansja zagraniczna.....       | 6        |                                     |           | celów zrównoważonego rozwoju..... | 25        | Filar 2: Środowisko.....          | 44        |
| Historia.....                    | 7        |                                     |           | Odpowiedzialność wobec            |           | Filar 3: Ład korporacyjny.....    | 45        |
| Struktura Grupy PragmaGO.....    | 9        |                                     |           | środowiska.....                   | 27        |                                   |           |
| Misja.....                       | 10       |                                     |           | Odpowiedzialność wobec            |           |                                   |           |
| Władze.....                      | 11       |                                     |           | społeczności.....                 | 29        |                                   |           |
| Akcjonariat.....                 | 15       |                                     |           | Ład korporacyjny.....             | 36        |                                   |           |
| Interesariusze.....              | 16       |                                     |           |                                   |           |                                   |           |
| Członkostwo w organizacjach..... | 17       |                                     |           |                                   |           |                                   |           |
| Grupa PragmaGO w mediach.....    | 18       |                                     |           |                                   |           |                                   |           |
| Rok 2025 w liczbach.....         | 19       |                                     |           |                                   |           |                                   |           |
| Emisje obligacji.....            | 20       |                                     |           |                                   |           |                                   |           |
| Nagrody i nominacje.....         | 21       |                                     |           |                                   |           |                                   |           |
|                                  |          |                                     |           |                                   |           | <b>O raporcie</b>                 | <b>47</b> |

# Informacje o PragmaGO

Nasze usługi

Ekspansja zagraniczna

Historia

Struktura Grupy PragmaGO

Misja

Władze

Akcjonariat

Interesariusze

Członkostwo w organizacjach

Grupa PragmaGO w mediach

Rok 2025 w liczbach

Emisje obligacji

Nagrody i nominacje

## Nasze usługi

### Sprawiamy, że mikro i małe firmy stają się konkurencyjne, i przyczyniamy się do ich rozwoju

Jesteśmy obecni na rynku usług finansowych już od trzech dekad. W swojej działalności poświęcamy uwagę przede wszystkim segmentowi MŚP, ze szczególnym uwzględnieniem mikroprzedsiębiorców jako grupy o wielkim potencjale, a jednocześnie nierzadko potrzebującej wsparcia finansowego, które dabyoby potrzebną stabilizację i pomogłoby w realizacji ambitnych celów biznesowych. Zdając sobie sprawę, jak duże znaczenie ma możliwość korzystania z funkcjonalnych usług finansowych, udostępniamy naszym klientom produkty dostępne online. Jest to możliwe dzięki działalności naszego software house'u i zespołowi ponad 40 developerów, czyli PragmaGO.tech. Tworzenie narzędzi technologicznych wewnątrz Grupy PragmaGO daje nam niezależność, dzięki której, bazując na swoim wieloletnim doświadczeniu, możemy proponować samodzielnie opracowane rozwiązania w zakresie UX/UI<sup>1</sup>, obsługi ryzyka finansowania czy procesów wewnętrznych – chociażby tych związanych z bezpieczeństwem danych. Naszym założeniem jest udostępnienie klientom takich rozwiązań finansowych, które niejako „wtopią” się w ich codzienną działalność i będą stanowiły niezbędny element dobrze działającego mechanizmu, do jakiego można by porównać sprawnie funkcjonujące przedsiębiorstwo.

<sup>1</sup> *User Experience* – ogół wrażeń użytkownika związanych z korzystaniem z usług, obejmujący m.in. użyteczność i satysfakcję.

Finansowanie grupy MŚP, ze szczególnym uwzględnieniem mikro i małych firm, jest kwestią wymagającą starannej analizy. Nasze badania z 2024 roku<sup>2</sup> wykazały m.in., że przedsiębiorcy zdecydowanie częściej decydują się na skorzystanie z produktów bankowych, które są zaprojektowane z myślą o konsumentach, niż na usługi przeznaczone *stricte* dla firm. Liczby jasno pokazują, że 90% analizowanych jednoosobowych działalności gospodarczych posiada lub posiadało kredyt konsumenci, podczas gdy 50% analizowanych przedsiębiorstw nigdy nie zdecydowało się na wzięcie kredytu firmowego.

<sup>2</sup> Analiza objęła informacje o poziomie ubankowienia ok. 21 tys. klientów PragmaGO, którzy zawnioskowali o co najmniej jeden z produktów *embedded finance* (*Buy Now Pay Later* [BNPL] lub *Merchant Cash Advance*) i otrzymali od PragmaGO pozytywną decyzję kredytową.



Nie dzieje się tak bez przyczyny. Pozyskanie pieniędzy na firmę w banku jest procesem dalece bardziej skomplikowanym i czasochłonnym niż wzięcie standardowej pożyczki konsumenckiej. Przedsiębiorców zniechęca konieczność sprostania zbyt wielu formalnościom, zwłaszcza jeśli załatwienie ich online jest niemożliwe.

Wybór źródła finansowania nie pozostaje jednak bez konsekwencji. Finansowanie firmy powinno odpowiadać określonym kryteriom, m.in. uwzględniać odpowiednio wysoki limit oraz elastyczny harmonogram spłat, zapewniający utrzymanie płynności finansowej i uwzględniający sezonowość sprzedaży.

Mając to wszystko na uwadze, jako niebankowa instytucja finansowa proponujemy usługi, które rzeczywiście przyczyniają się do efektywnego prowadzenia biznesu. Korzystając z we-

wnętrznego wsparcia technologicznego, tworzymy zdigitalizowane narzędzia umożliwiające szybkie i łatwe pozyskanie finansowania na bieżące potrzeby przedsiębiorstwa. Ma to znaczenie szczególnie dla mikrofirm działających z dala od „wielkich miast”. Łatwa dostępność naszych usług (w 100% online) przekłada się na ich większe szanse do konkurowania na rynku.



#### Podział klientów Grupy PragmaGO ze względu na siedzibę rejestracji działalności (wg wartości udzielonego finansowania)

| Warszawa | Pozostałe miasta powyżej 300 tys. mieszkańców | Miasta i miejscowości poniżej 300 tys. mieszkańców |
|----------|---|--|
| 6,79%    | 15,01%  | 78,20%   |

#### Podział klientów Grupy PragmaGO ze względu na liczbę zatrudnionych pracowników (wg wartości udzielonego finansowania)

| Jednoosobowa działalność gospodarcza (samozatrudnienie) | Mikrofirma (mniej niż 10 zatrudnionych pracowników) | Pozostałe |
|---|---|-----------|
| 82,39%  | 14,84%  | 7,87%     |

## Proponujemy nowoczesne rozwiązania *embedded finance* dla biznesu

*Embedded finance* można zdefiniować jako zintegrowane produkty finansowe, wbudowane w produkty lub usługi partnerów instytucji finansowej. Do naszych partnerów należą firmy, które świadczą swoje usługi w sektorze B2B, a więc np. platformy marketplace, hurtownie online, operatorzy bramek oraz terminali płatniczych. Mają one możliwość skorzystania z następujących produktów:

### PragmaCash

**Merchant Cash Advance i PragmaCash.** Dzięki tym produktom środki na rozwój działalności trafiają dokładnie tam, gdzie są potrzebne (np. w panelu klienta operatora terminali płatniczych). Limit finansowania zostaje wyliczony na bazie zanonimizowanych danych o transakcjach (np. na terminalu płatniczym). Następnie przedsiębiorca otrzymuje spersonalizowaną propozycję puli środków z możliwością ich szybkiego przyznania – nawet w 90 sekund. Wysokość spłaty może stanowić procent dziennych wpływów pochodzących z transakcji z partnerem. W 2025 roku rozwijaliśmy ten obszar działalności we współpracy z rozpoznawalnymi partnerami, takimi jak Polskie ePłatności, Przelewy24 (Grupa Nexi), PayTel.

### PragmaPay

**PragmaPay** – płatności odroczone dla B2B. Za sprawą tego produktu firmy mają możliwość opóźnienia płatności za zakupy firmowe online aż do 60 dni; mogą także zdecydować się na rozłożenie ich na raty. Jest to produkt innowacyjny, który udanie przenosi rozwiązanie odroczonej płatności znane z rynku konsumenckiego na rynek przedsiębiorców. Usługi Buy Now, Pay Later, które oferujemy, są dostępne w koszykach na największych platformach marketplace czy w bramkach płatniczych – takich jak PayU, Tpay i Comfino. Produkt zdecydowanie zasługuje na miano błyskawicznego: decyzja o odroczeniu płatności zostaje podjęta automatycznie, co trwa nie dłużej niż 90 sekund.

Implementacja tych narzędzi do swoich usług przyczynia się do zwiększenia sprzedaży, ułatwia pozyskanie nowych klientów i sprawia, że obecni klienci jeszcze chętniej korzystają z usług naszych partnerów.

## Stale rozwijamy digital factoring

Mimo że w PragmaGO oferujemy usługę faktoringu już od kilkunastu lat, to produkt ten nadal notuje systematyczny wzrost wartości sfinansowanych faktur – w tempie 19% r/r. Złożenie wniosku i doprecyzowanie warunków współpracy odbywa się całkowicie online.

## Przeprowadzamy szczegółową analizę ryzyka kredytowego

Aby precyzyjnie oszacować ryzyko kredytowe, bierzemy pod uwagę informacje pochodzące z wewnętrznych i zewnętrznych baz danych oraz scoringów statystycznych utworzonych na bazie kilkunastu lat doświadczeń i kilkuset tysięcy transakcji przeprowadzonych z klientami działającymi w segmencie MŚP.

Algorytmy, które wykorzystujemy, analizują powiązania i korelacje między zróżnicowanymi źródłami danych, biorąc pod uwagę takie aspekty jak zmienność w czasie (będąca np. pochodną sezonowości danego biznesu). Zastosowanie tych rozwiązań sprzyja lepszemu dopasowaniu do zindywidualizowanych potrzeb każdego przedsiębiorcy, a przy tym takiemu skonstruowaniu oferty, które pozwala zminimalizować ryzyko związane z nadmiernym zadłużeniem. W efekcie nasi klienci zyskują spokój dzięki poczuciu stabilności biznesu, który prowadzą.

Automatyczne i szybkie decyzje o przyznaniu finansowania w usługach *embedded finance* są możliwe dzięki integracji technologicznej pomiędzy PragmaGO a środowiskiem partnera. Ocena klienta bazuje na wielu źródłach danych, w tym transakcyjnych udostępnianych przez partnerów. Składają się na nie: wysokość obrotów (np. z terminali płatniczych), specyficzne informacje charakterystyczne dla danej branży, oferowane

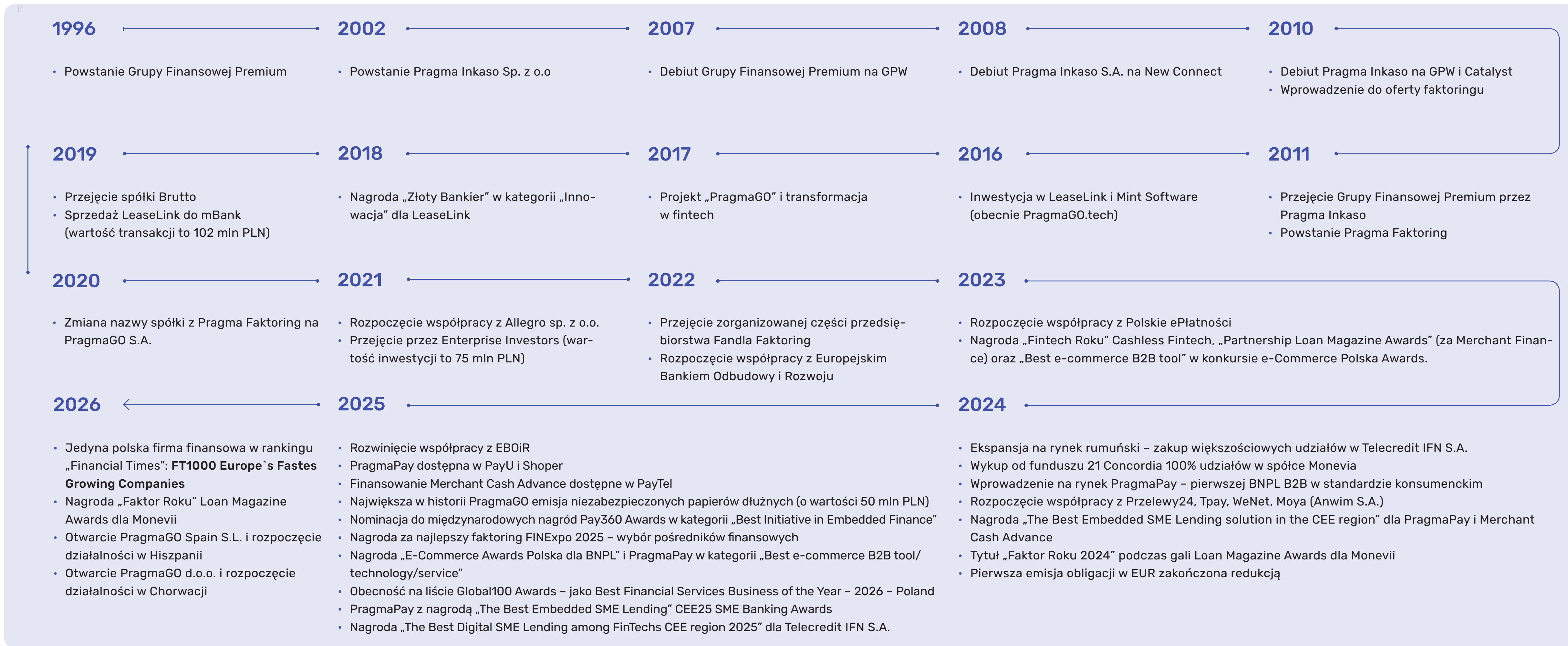


wany asortyment oraz zakres i sezonowość działalności. Analizie poddawane są również dane dotyczące zachowań klienta w środowisku cyfrowym, m.in. czas korzystania z aplikacji, poziom konwersji sprzedaży oraz szybkość reakcji na komunikaty. Wszystkie dane przekazywane przez partnerów podlegają anonimizacji – identyfikacja klienta następuje dopiero wtedy, gdy zgodzi się on na przetwarzanie danych osobowych.

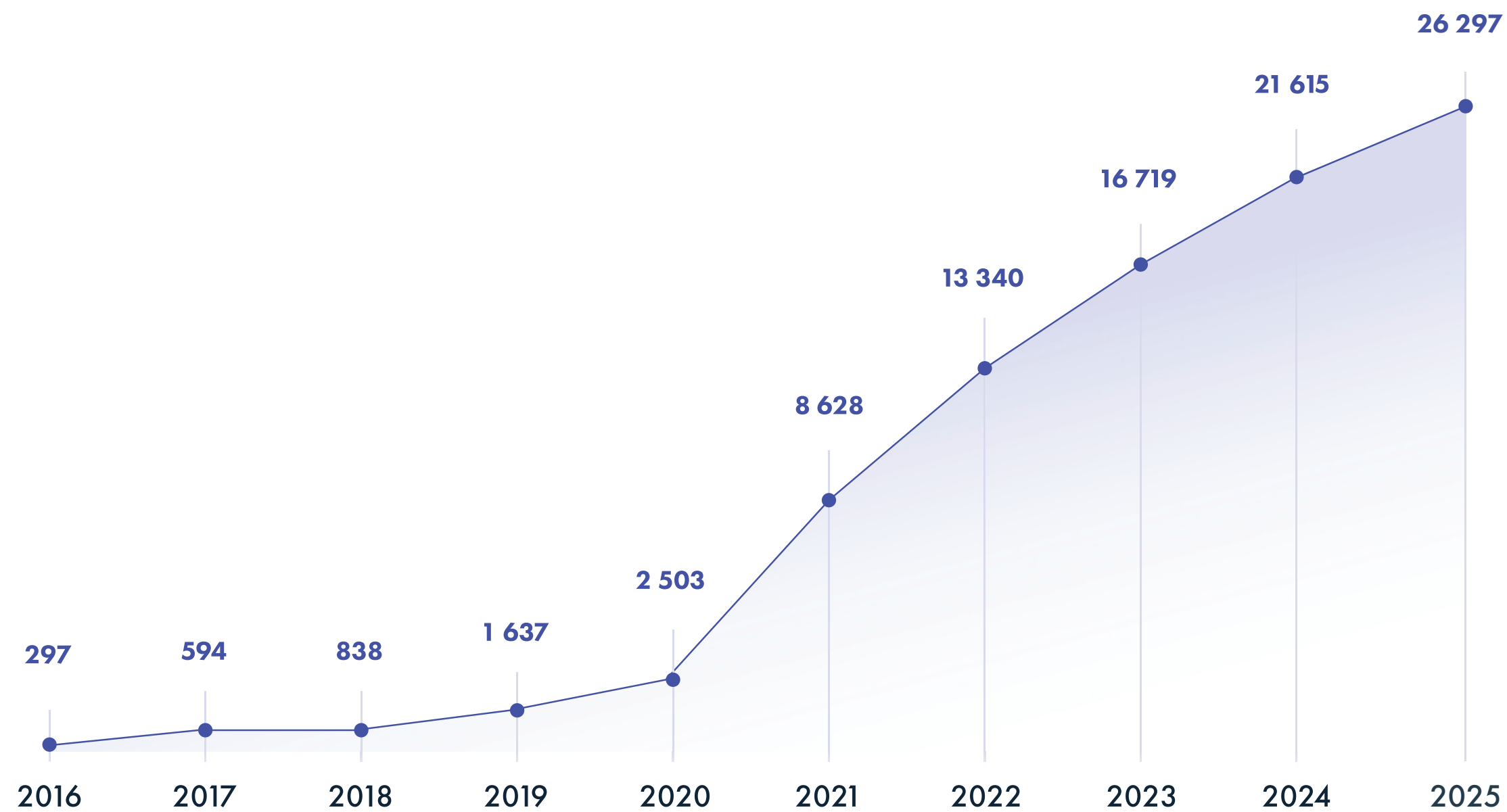
## Ekspansja zagraniczna

Od 2024 roku jesteśmy obecni w Rumunii. Kolejnymi krajami, w których oferujemy nasze usługi, są Hiszpania i Chorwacja, gdzie w 2026 roku założyliśmy spółki. W najbliższym czasie planujemy dalszą ekspansję – zarówno na rynki Europy Środkowo-Wschodniej, jak i Europy Zachodniej.

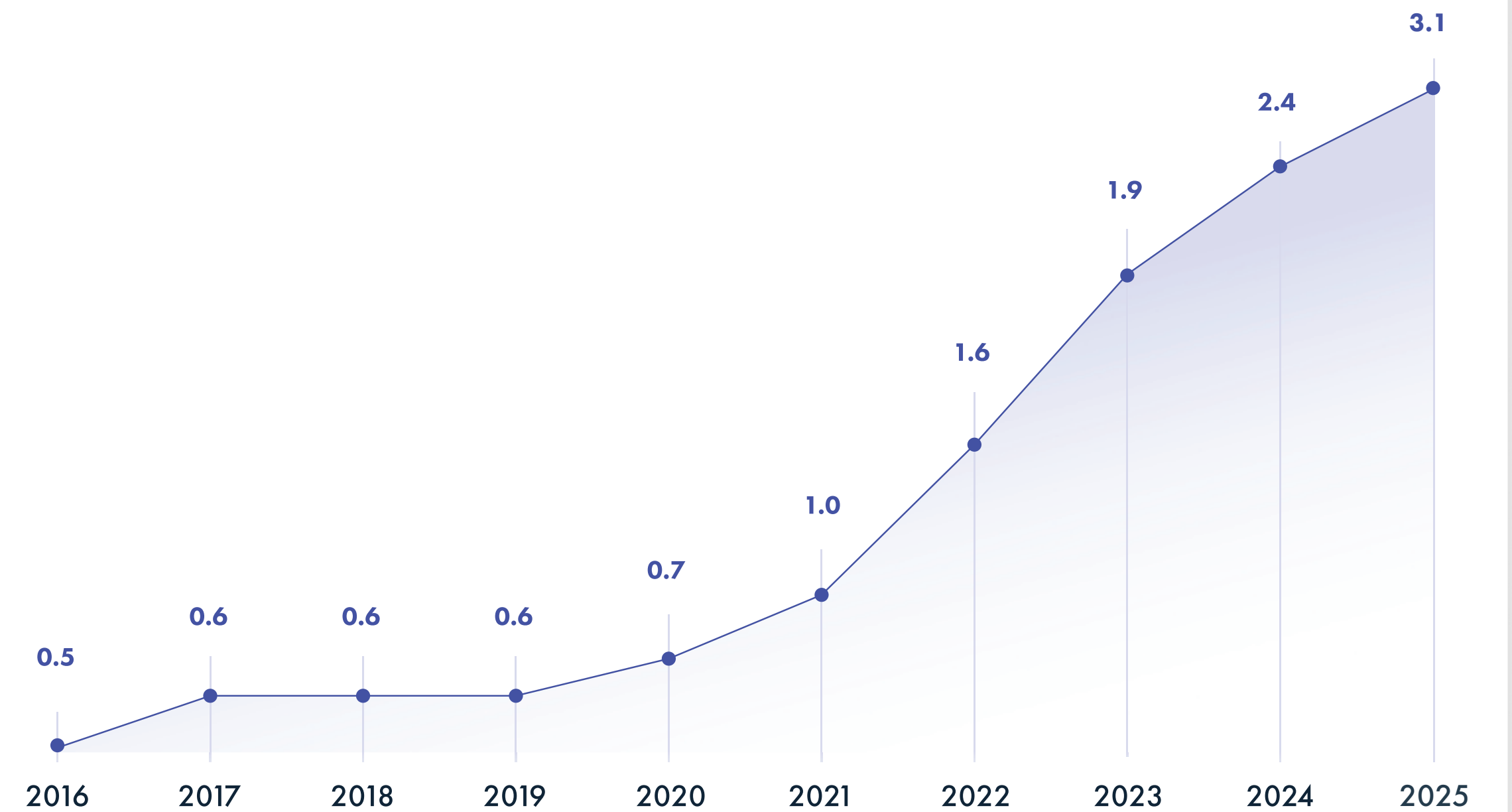
## Historia



## Liczba aktywnych klientów



## Wartość sfinansowanych należności (mld zł)



## Struktura Grupy PragmaGO

Od 2021 roku większościowym akcjonariuszem PragmaGO S.A. jest Polish Enterprise Funds SCA (jako spółka dominująca w stosunku do jednostki dominującej). Grupa Kapitałowa PragmaGO składa się z następujących jednostek:

### **PRAGMAGO**

#### **PragmaGO S.A. (jednostka dominująca)**

PragmaGO S.A. jest instytucją finansową z 30-letnim doświadczeniem, która stanowi źródło finansowania klientów. Środki na działalność pozyskuje m.in. dzięki emisji obligacji na rynku Catalyst, jak również współpracy z Europejskim Bankiem Odbudowy i Rozwoju oraz dużymi bankami komercyjnymi. Przyjęty model biznesowy opiera się na utrzymywaniu optymalnego poziomu kapitałów własnych i bezpiecznego poziomu zadłużenia, zapewnionego przez wykorzystanie efektu dźwigni finansowej. Takie rozwiązania zapewniają stabilność udzielanego finansowania dla klientów faktoringowych oraz partnerów udostępniających usługi z zakresu *embedded finance*.

### **PRAGMAGO**TECH

#### **PragmaGO.tech Sp. z o.o.**

Jednostka zależna od PragmaGO S.A., dostawca technologii. W skład zespołu funkcjonującego w ramach tej jednostki wchodzi ponad 40 developerów i specjalistów UX/UI. Tworzą oni autorskie rozwiązania technologiczne, działając w obszarze analityki, ryzyka finansowania i scoringu, środowiska klienta online i dbając o integrację z ekosystemami partnerów.

### **Monevia.**

#### **Monevia Sp. z o.o.**

Jednostka zależna od PragmaGO S.A., lider w finansowaniu działalności firm z branży TSL. Skupia się na finansowaniu pojedynczych faktur (invoice discountingu) i działa całkowicie online. Dysponując wysokiej klasy rozwiązaniami UX, Monevia finansuje należności także o niskich nominałach (już od 700 PLN lub 200 EUR) przy wstępnym limicie na poziomie 50 000 PLN.

### **PRAGMAGO**

Romania

#### **Telecredit IFN S.A.**

Obecny w Grupie od 2004 roku rumuński fintech, którego kluczowym obszarem działalności jest digital faktoring, a niedługo również PragmaCash (Merchant Cash Advance). Spółka cechuje się dynamicznym wzrostem, od kilku lat regularnie poszerza bazę klientów i zwiększa obroty. Telecredit posiada licencję niebankowej instytucji finansowej (IFN) i podlega regulacjom Narodowego Banku Rumunii. Za sprawą zaawansowanego modelu szacowania kosztów ryzyka utrzymuje standardy zarządzania ryzykiem kredytowym i sprawozdawczości finansowej na nieprzerwanie wysokim poziomie.

### **PRAGMAGO**

Spain

#### **PragmaGO Spain S.L.**

Założona w 2026 roku Spółka PragmaGO Spain odpowiada za rozwój działalności Grupy na rynku hiszpańskim, koncentrując się na finansowaniu mikro i małych przedsiębiorstw. Spółka planuje rozpoczęcie działalności operacyjnej w 2026 roku po zbudowaniu lokalnego zespołu. Na start oferta obejmie PragmaCash w modelu Merchant Cash Advance, rozwijany w formule *embedded lending* we współpracy z partnerami z sektora fintech, płatności oraz usług B2B. Celem PragmaGO Spain jest budowa jakościowego portfela finansowań oraz silnych, długoterminowych partnerstw, a w perspektywie kilku lat – osiągnięcie istotnej pozycji w segmencie niebankowego finansowania MŚP na rynku hiszpańskim.

### **PRAGMAGO**

Croatia

#### **PragmaGO d.o.o.**

PragmaGO Croatia to podmiot powołany w 2026 roku w celu ekspansji Grupy na chorwacki rynek. Głównym obszarem aktywności jest dostarczanie rozwiązań finansowych dla najmniejszych firm. Spółka zamierza uruchomić bieżącą działalność jeszcze w tym samym roku. Pierwszym oferowanym produktem będzie PragmaCash.

### **BRUTTO,-**

#### **Brutto sp. z o.o.**

Jednostka zależna od PragmaGO S.A.. W ramach swojej platformy oferuje finansowanie w 100% online w formie pożyczek celowych dla e-sklepów, faktoringu, jak również finansowania podatków i ZUS.

## Misja

W swojej działalności skupiamy się przede wszystkim na udzielaniu wsparcia tym, którzy każdego dnia dążą do rozwijania i zmieniania na lepsze gospodarki – czyli przedsiębiorcom. Towarzyszymy im w codziennym funkcjonowaniu, udostępniając rozwiązania, które dają stabilizację i bezpieczeństwo finansowe oraz pozwalają stale się rozwijać. Dzięki konsekwentnemu inwestowaniu w technologię uzyskujemy narzędzia sprawiające, że stajemy się dostępni dla klientów w każdym miejscu i czasie – gdy tylko potrzebują naszego wsparcia. Wspólnie dążymy do tego, aby przedsiębiorcy osiągnęli coraz ambitniejsze cele biznesowe.



## Władze PRAGMAGO®



**Tomasz Boduszek**

**Prezes Zarządu, Chief Executive Officer**

Od 2011 roku pełni funkcję Prezesa Zarządu PragmaGO S.A. Grupę PragmaGO tworzył od podstaw. Windykacyjny start-up z kapitałem początkowym o wartości 50 tys. PLN przekształcił w dynamicznie rozwijający się fintech. Ma doświadczenie w skutecznym rozwijaniu biznesu poprzez transakcje M&A. Uczestniczył w dziewięciu tego typu transakcjach (w tym sześciokrotnie w roli CEO strony kupującej oraz trzykrotnie w roli CEO strony sprzedającej), a wartość transakcji wyniosła kilkaset mln PLN. Od 2011 roku zarządza różnymi spółkami z Grupy PragmaGO, wprowadzając je na New Connect, rynek podstawowy Giełdy Papierów Wartościowych w Warszawie oraz rynek obligacyjny Catalist.



**Jacek Obrocki**

**Wiceprezes Zarządu, Chief Financial Officer**

Ekonomista z ponad 25-letnim doświadczeniem, które zdobywał m.in. jako dyrektor wydziału bankowości inwestycyjnej w Domu Maklerskim BDM. Specjalizuje się w bankowości inwestycyjnej oraz analityce finansowej i giełdowej. Uzyskał m.in. tytuł Chartered Financial Analyst (CFA), ukończył liczne szkolenia z zakresu LBO, MBO, M&A, rachunkowości (PSR, IAS, US GAAP), prawa o publicznym obrocie papierami wartościowymi, prawa handlowego. Ekspert PragmaGO w zakresie analizy rynków finansowych i makroekonomii.



**Danuta Czapeczko**

**Wiceprezes Zarządu, Chief Growth Officer**

Ma prawie 20 lat doświadczenia w obszarze marketingu i zarządzania sprzedażą. Z PragmaGO jest związana od 2011 roku. Specjalizuje się w usługach *embedded finance* dla biznesu, wprowadzając na rynek nowe rozwiązania dla polskich przedsiębiorców. Koordynuje pracę zespołu menedżerów odpowiedzialnych za współpracę z takimi partnerami jak Allegro, Przelewy24, Polskie ePłatności (Grupa Nexi), PayTel, Tpay, Comfino, Shoper, imoje.



**Łukasz Ramczewski**

**Wiceprezes Zarządu, Chief Sales Officer**

Menedżer z ponad 15-letnim doświadczeniem w obszarze rynków finansowych, faktoringu i finansowania sektora MŚP. Od 2010 roku związany zawodowo z PragmaGO, gdzie od 2018 roku pełni funkcję dyrektora ds. sprzedaży, kierując kilkunastoosobowym zespołem. Bierze czynny udział w tworzeniu produktów i rozwiązań finansowych, odpowiadając na zmieniające się potrzeby polskich przedsiębiorców. Prowadzi szkolenia poświęcone produktom należnościowym, skierowane do brokerów finansowych.



**Wojciech Bublik**

**Prezes Zarządu PragmaGO.tech, Chief Technology Officer**

Pierwsze zawodowe kroki stawiał w banku BPH S.A. W latach 2007–2012 związany z software house'em Empathy, a następnie przez trzy lata z Grupą Unity. Przeszedł przez wszystkie stopnie IT – od programisty po dyrektora – by w końcu, w 2015 roku, rozpocząć współpracę z PragmaGO. Przez pierwszych sześć lat obejmował stanowisko CEO PragmaGO.tech, a od 2021 roku również CTO w PragmaGO S.A. Zarządza ponad 40-osobowym zespołem developerów, specjalistów UX/UI oraz jest odpowiedzialny za strategię technologiczną Spółki.



**Elisa Rusu**

**Prezes Zarządu, Chief Executive Officer**

Menedżerka z ponad 15-letnim doświadczeniem w zakresie faktoringu, leasingu i mikrofinansowania w sektorze B2B. Przed objęciem stanowiska CEO w Telecredit IFN S.A. kierowała Banca Transilvania Factoring – drugim co do wielkości faktorem w Rumunii, a także zarządzała Meridian Leasing i Compania de Factoring. Ekspertka w zakresie finansowania przedsiębiorstw, skutecznie łączy wiedzę strategiczną z praktyką operacyjną.



**Daniela Crutan**

**Wiceprezes Zarządu, Chief Financial Officer**

Posiada ponad 20 lat doświadczenia w obszarze finansowo-księgowym. W Telecredit IFN S.A. odpowiada za budżetowanie, sprawozdawczość finansową oraz prognozy.

## Monevia.



**Maciej Drowanowski**

**Prezes Zarządu, Chief Executive Officer**

Ekspert w tematyce zarządzania i finansowania należności. Przez ponad 12 lat odpowiadał za rozwój grupy Coface w Polsce, prowadząc różne projekty w Polsce i regionie CEE. Prelegent na wielu konferencjach poświęconych branży fintech, faktoringowi, ubezpieczeniom kredytowym, informacji kredytowej i windykacji. Prezes Zarządu Monevia od 2015 roku.



**Marta Sankiewicz**

**Członek Zarządu, Chief Operating Officer**

COO, Członek Zarządu – Senior Project Manager z 19-letnim doświadczeniem w sektorze finansowym (faktoring, ubezpieczenia, windykacja). Była członkiem międzynarodowego zespołu w największej grupie ubezpieczeniowej w Polsce, zajmującego się budową platformy online dla ubezpieczeń na życie z funduszem inwestycyjnym. Analityk finansowy oraz autorka platformy do zarządzania należnościami dla MŚP. Od 2015 roku odpowiada za zespół i procesy operacyjne w Monevii, a od 2023 roku jest Członkiem Zarządu.



**Tomasz Gąsiorowski**

**Członek Zarządu, Commercial Director**

Menedżer ds. Sprzedaży i Rozwoju Biznesu z ponad 20-letnim doświadczeniem w bankowości detalicznej i korporacyjnej. Przez 14 lat związany ze strukturami Raiffeisen Bank, pełnił również funkcję Dyrektora Sprzedaży w Idea Money, spółce faktoringowej należącej do grupy Idea Bank, oraz Dyrektora Sprzedaży Bezpośredniej w BNP Paribas Factoring. Od 2019 roku odpowiada za rozwój sieci dystrybucji w Monevii, a od 2024 roku pełni funkcję Członka Zarządu.



**Vjačeslav Lypko**

**Prezes Zarządu, Chief Executive Officer**

Doświadczony specjalista w zakresie fuzji i przejęć oraz partnerstw biznesowych. Absolwent Wydziału Nauk Społecznych na Uniwersytecie Karola w Pradze. W latach 2017–2023 pełnił funkcję dyrektora inwestycyjnego oraz dyrektora krajowego na Czechy w funduszu private equity Enterprise Investors. Odpowiadał za działalność inwestycyjną na rynku czeskim, w tym IPO spółki Novaturas oraz przejęcie FinGO. Zasiadał również w radzie nadzorczej FinGO – jednego z wiodących pośredników finansowych działających w Czechach i na Słowacji. Wcześniej przez siedem lat pracował w EY, gdzie realizował projekty z zakresu doradztwa transakcyjnego i restrukturyzacji finansowej w regionie Europy Środkowo-Wschodniej, w tym przez rok w londyńskim biurze EY. Obecnie pełni funkcję eksperta PragmaGO odpowiedzialnego za rozwój działalności na rynkach międzynarodowych.



**Joanna Budzik Lister**

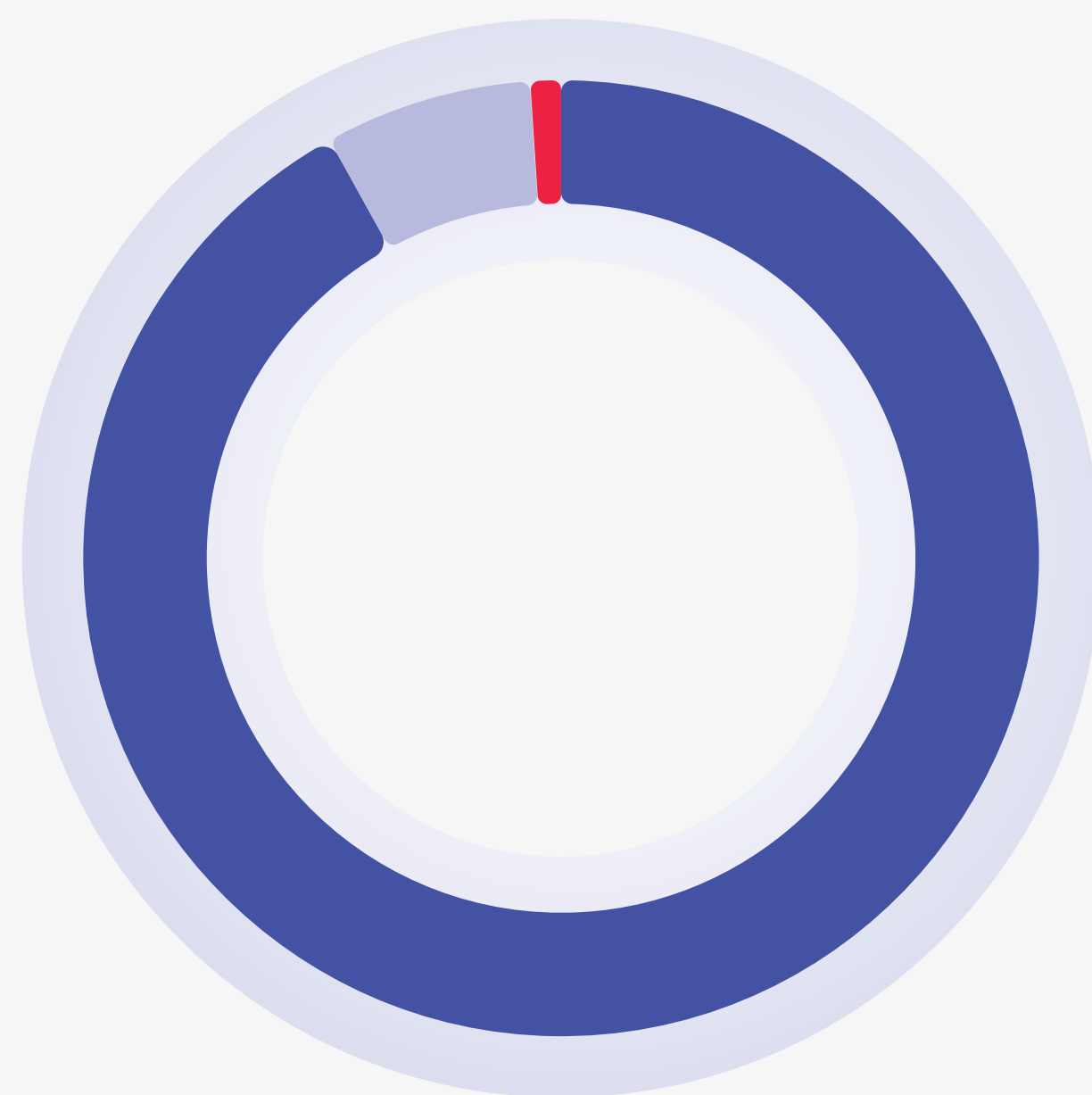
**Członek Zarządu, Chief Operating Officer**




Doświadczona liderka sektora fintech, specjalizująca się w *embedded lending* oraz ekspansji międzynarodowej. Jej karierę wyróżniają konsekwentne budowanie strategicznych partnerstw oraz potwierdzone sukcesy w rozwijaniu i skalowaniu działalności na nowych rynkach w zróżnicowanych środowiskach biznesowych. Międzynarodowa perspektywa Joanny wynika z doświadczenia zdobytego podczas życia i studiów w wielu krajach, m.in. w Polsce, Francji, Szwajcarii, Zjednoczonych Emiratach Arabskich, a obecnie w Wielkiej Brytanii. Wykorzystując globalne doświadczenie oraz współpracę z firmami takimi jak PragmaGO, a wcześniej YouLend, skutecznie integruje usługi finansowe ze ścieżką zakupową klientów. Umiejętność przekładania innowacyjnych koncepcji fintech na skalowalne, dynamicznie rosnące modele operacyjne czyni ją uznaną ekspertką w obszarze międzynarodowego rozwoju firm technologiczno-finansowych.



## Akcjonariat

Najwięksi akcjonariusze PragmaGO S.A. na dzień 31.12.2025.



|  | Liczba akcji (w tys. szt.) | Udział w kapitale podstawowym | Udział głosów w ogólnej liczbie |
|--|----------------------------|-------------------------------|---------------------------------|
|  <b>Polish Enterprise Funds SCA</b> | 7 876                      | 92,9%                         | 93,4%                           |
|  <b>NPL NOVA S.A.</b>             | 552                        | 6,5%                          | 6,0%                            |
|  <b>Pozostali</b>                 | 54                         | 0,6%                          | 0,6%                            |
| <b>RAZEM:</b>  | <b>8 482</b>               | <b>100,00%</b>                | <b>100,00%</b>                  |

## Interesariusze

Do naszych interesariuszy należą wszystkie osoby i instytucje, które mogą mieć styczność z naszą organizacją.

### Klienci



- mikro, mali i średni przedsiębiorcy w Polsce i na rynkach Europy

### Pracownicy



- aktualnie zatrudnieni
- kandydaci

### Partnerzy biznesowi



- brokerzy finansowi
- partnerzy usług *embedded finance* B2B
- partnerzy-płatnicy (odbiorcy faktur w usłudze faktoringu)

### Obligatariusze



- aktualni
- potencjalni

### Otoczenie instytucjonalne



- Komisja Nadzoru Finansowego
- Europejski Bank Odbudowy i Rozwoju
- współpracujące banki komercyjne
- organizacje branżowe

### Społeczeństwo



- przedstawiciele i beneficjenci fundacji: Ostoja4Łapy, Amazonki, Las Na Zawsze, Pszczoła Musi Być
- przedstawiciele organizacji społecznych
- media branżowe

## Członkostwo w organizacjach

### Izba Gospodarki Elektronicznej

- Regularnie wspólnie tworzymy materiały edukacyjne w ramach Szkoły Gospodarki Cyfrowej.

### Polski Związek Faktorów (PZF)

- Zajmujemy się współtworzeniem kwartalnych raportów poświęconych rynkowi faktoringu.
- Należymy do Rady Programowej Międzynarodowego Kongresu Faktoringu.

### Stowarzyszenie Emitentów Giełdowych (SEG)



## Grupa PragmaGO w mediach

Regularnie pojawiajemy się w artykułach publikowanych w mediach branżowych – zarówno w Polsce, jak i za granicą.

cashless.pl

obligacje.pl

Loan Magazine

inwestycje.pl

handel  
EXTRA.PL

MAMSTARTUP

FT FINANCIAL  
TIMES

Puls  
Biznesu

mpe  
MERCHANT  
PAYMENTS  
ECOSYSTEM

ISB  
TECH

MY COMPANY POLSKA

RZECZPOSPOLITA

strefaBIZNESU

WALL-STREET

STREFA  
INWESTORÓW

XYZ

BANK.PL

PYMNTS



## Rok 2025 w liczbach

Rok 2025 dla Grupy PragmaGO należy do udanych. Grupa w znacznym stopniu zwiększyła zasięg i wartość udzielonego finansowania oraz ugruntowała pozycję lidera *embedded finance* B2B w regionie CEE. Łączna wartość sfinansowanych należności wyniosła 3,1 mld PLN, co oznacza 29% wzrostu r/r. Przychody osiągnęły poziom 179 mln PLN (+59% r/r).

- Na skorzystanie z usług finansowych Grupy zdecydowało się ponad 26 tys. przedsiębiorców (+22% r/r). Łącznie zrealizowali oni 823 224 transakcji (+64% r/r).
- Wartość sfinansowanych należności w segmencie faktoringu osiągnęła 2,3 mld PLN, co oznacza 19% wzrostu r/r. Najbardziej dynamiczny wzrost zanotowano w obszarze faktoringu digital – osiągnięto 1,4 mld PLN (+40% r/r).
- W ramach segmentu *embedded finance* dla biznesu przedsiębiorcy pozyskali 878 mln PLN finansowania (+67% r/r), w tym:
  - Merchant Cash Advance i PragmaCash: 540 mln PLN (+95% r/r),
  - płatności odroczone B2B i PragmaPay: 332 mln PLN (+33% r/r).



## Podsumowanie wyników Grupy Kapitałowej PragmaGO za rok 2025

|                                   | Klienci |              | Obroty  |              |
|-----------------------------------|---------|--------------|---|--------------|
|                                   | Liczba  | Dynamika r/r | Wartość nominalna sfinansowanych należności (PLN) | Dynamika r/r |
| <b>Ogółem</b>                     | 26 297  | 22%          | 3,1 mld   | 29%          |
| <b>Faktoring, w tym:</b>          | 2 436   | 2%           | 2,3 mld   | 19%          |
| <b>Faktoring digital</b>          | 2 166   | 3%           | 1,4 mld   | 40%          |
| <b>Embedded finance, w tym:</b>   | 23 921  | 24%          | 872 mln   | 66%          |
| <b>Merchant Cash Advance</b>      | 6 626   | 67%          | 540 mln   | 95%          |
| <b>BNPL B2B (w tym PragmaPay)</b> | 18 811  | 16%          | 332 mln   | 33%          |

## Emisje obligacji

Od 2011 roku emitujemy obligacje na rynku Catalyst. Spółka łącznie wyemitowała 38 serii obligacji o wartości nominalnej 717,6 mln PLN i 2 serie obligacji w walucie euro o wartości 8,5 mln EUR. Wszystkie emisje zostały objęte w całości. 24 serie obligacji o łącznej wartości 336,8 mln PLN zostało spłaconych terminowo lub przed terminem w formie gotówkowej, bez rolowania. Na dzień bilansowy 31.12.2025 całość zadłużenia obligacyjnego PragmaGO S.A. wynosi 380,8 mln PLN i 8,5 mln EUR.

**Według stanu na 31.12.2025 PragmaGO S.A. zapłaciła dotąd swoim inwestorom obligacyjnym kwotę ponad 118,8 mln PLN tytułem odsetek i premii.**



### Podsumowanie emisji obligacji PragmaGO w 2025 roku:

| Emisja (seria)              | D3                | D4                | E1                |
|-----------------------------|-------------------|-------------------|-------------------|
| Data emisji                 | 04.04.2025        | 06.06.2025        | 28.10.2025        |
| Data zapadalności           | 04.04.2029        | 06.06.2028        | 28.10.2028        |
| Wartość nominalna emisji    | 50 000 000,00 PLN | 50 000 000,00 PLN | 30 000 000,00 PLN |
| Marża nad WIBOR3M/EURIBOR3M | 340bp             | 425bp             | 375bp             |
| Popyt (mln PLN)             | 63 811 300,00 PLN | 51 433 700,00 PLN | 71 065 300,00 PLN |
| Liczba subskrybentów        | 1314              | 1415              | 981               |
| Redukcja                    | 21,64%            | 2,79%             | 57,79%            |
| Zabezpieczenie              | zabezpieczone     | niezabezpieczone  | niezabezpieczone  |



## Nagrody i nominacje 2025/2026

**PRAGMAGO**



Jedyna polska spółka finansowa w rankingu FT1000: Europe`s Fastest Growing Companies



Best e-commerce B2B tool/technology/service for PragmaPay



Nominacja Cashless Fintech w kategorii „Fintech roku”



CEE SME Banking Awards  
• The Best Embedded SME Lending dla PragmaPay



Nominacja The Pay360 Awards w kategorii „Best Initiative in Embedded Finance”

**Monevia.**



Tytuł „Faktor Roku” 2025 i 2026

**PRAGMAGO**  
Romania



Nominacja Merchant Payments Ecosystem Awards w kategorii Best Embedded Finance / BaaS Solution.



Global 100 Best Financial Services Business of the Year – 2026 – Poland



Najlepszy produkt faktoringowy FINExpo 2025



Laureat Diamentów Forbesa



The Best Digital SME Lending among FinTechs CEE region 2025

# Analiza podwójnej istotności



# Strategia ESG

Działania Spółki na rzecz  
celów zrównoważonego rozwoju

Odpowiedzialność wobec środowiska

Odpowiedzialność wobec społeczności

Ład korporacyjny

Jako Grupa Kapitałowa PragmaGO wyznaczyliśmy sobie misję wspierania finansowego podmiotów gospodarczych, w szczególności przedsiębiorstw z sektora MŚP. Pomagamy firmom, które potrzebują zwiększyć poziom kapitału obrotowego, ale nie chcą lub nie mogą korzystać z klasycznych usług bankowych. Przyczyną są często skomplikowane procedury bankowe, ograniczona wiedza finansowa lub miejsce prowadzenia działalności. Opracowana w 2024 roku strategia ESG na lata 2025–2027 odzwierciedla naszą wizję oraz kierunek rozwoju biznesu. W jej ramach realizujemy zarówno działania zewnętrzne, jak i wewnętrzne, które uznaliśmy za istotne z punktu widzenia wpływu na obszary środowiskowe, społeczne oraz ład korporacyjny.



## Działania Spółki na rzecz celów zrównoważonego rozwoju

Konsekwentnie kontynuujemy działania w zakresie trzech wybranych przez nas celów zrównoważonego rozwoju Organizacji Narodów Zjednoczonych. Są to:



Cel nr 8: Promować stabilny, zrównoważony i inkluzywny wzrost gospodarczy, pełne i produktywne zatrudnienie oraz godną pracę dla wszystkich ludzi.



Cel nr 9: Budować stabilną infrastrukturę, promować zrównoważone uprzemysłowienie oraz wspierać innowacyjność (w ramach tego celu kładziemy nacisk zwłaszcza na zadanie 9.3 – zwiększyć dostęp małych i innych przedsiębiorstw, w tym przemysłowych, w szczególności w krajach rozwijających się, do usług finansowych i przystępnych kredytów oraz włączyć je w łańcuchy wartości i zapewnić udział w rynku).



Cel nr 5: Osiągnąć równość płci oraz wzmocnić pozycję kobiet i dziewcząt.

Realizacja opisanych celów pomoże nam w wypełnianiu założeń obranej biznesowej strategii Grupy, której istotą jest wspieranie mikro i małych przedsiębiorców działających na terenie Europy, poprzez niwelowanie luki finansowej.

Na podstawie analizy naszych możliwości uznaliśmy, że największy potencjał oddziaływania w obszarze ESG posiadamy w filarze społecznym, w szczególności na drodze działań wspierających inkluzywność oraz równouprawnienie ekonomiczne przedsiębiorstw z sektora MŚP. W związku z tym koncentrujemy nasze działania przede wszystkim na obszarze społecznym, natomiast aktywności zewnętrzne w ramach pozostałych filarów – środowiskowego oraz ład korporacyjny – traktujemy jako uzupełniające. Podejmujemy inicjatywy o największym zasięgu i potencjale pozytywnego wpływu na zrównoważony rozwój zarówno gospodarki polskiej, jak i gospodarek innych państw, w których prowadzimy działalność.



## Raportowanie w obszarze zrównoważonego rozwoju

Monitorujemy zmiany regulacyjne w zakresie raportowania zrównoważonego rozwoju, w szczególności dotyczące dyrektywy Corporate Sustainability Reporting Directive (CSRD) oraz projektowanych aktów wykonawczych na poziomie Unii Europejskiej.

W roku obrotowym 2025 przeprowadziliśmy wstępną analizę wpływu regulacji CSRD na działalność Spółki i Grupy. Analiza obejmowała ocenę zakresu potencjalnych obowiązków raportowych. Na dzień sporządzenia niniejszego sprawozdania, w świetle projektowanych zmian legislacyjnych (tzw. pakiet Omnibus I), Grupa nie jest objęta obowiązkiem sporządzania sprawozdania zrównoważonego rozwoju zgodnie z CSRD.

Jednocześnie należy podkreślić, że proces legislacyjny nie został zakończony, a ostateczny kształt przepisów oraz harmonogram ich stosowania pozostają przedmiotem dalszych prac regulacyjnych. Na bieżąco obserwujemy sytuację i dokonamy ponownej oceny obowiązków raportowych po uchwaleniu i wdrożeniu odpowiednich przepisów do prawa krajowego.

## Zarządzamy ryzykami i szansami w obszarze ESG

W 2025 roku prace nad obszarem ESG prowadził zespół czterech osób nadzorowany przez Wiceprezesa Zarządu – Jacka Obrockiego. Do zadań zespołu należało monitorowanie założeń strategii ESG i włączanie ich do realizacji celów biznesowych.

W kolejnych latach zespół będzie nadal prowadził inicjatywy związane z rozpoznawaniem ryzyk i szans w obszarze ESG, a także zarządzaniem nimi. Wśród planowanych aktywności można wymienić m.in.:

- śledzenie emisji gazów cieplarnianych (scope 1, 2 oraz poziomu zużycia innych zasobów),
- identyfikacja ryzyk w obszarze ładu korporacyjnego,
- analizę zgodności regulacyjnej i transparentności przeprowadzanych działań,
- skoncentrowanie się na aspektach inkluzywności finansowej i różnorodności w miejscu pracy,
- zapewnienie bezpieczeństwa danych ze szczególnym naciskiem na cyberbezpieczeństwo,

- podejmowanie kluczowych tematów ESG, które interesariusze wskazali jako istotne na podstawie wyników analizy podwójnej istotności.

Systematyczne kontynuowanie opisanych działań pozwoli wpływać na otoczenie w sposób odpowiedzialny, a w efekcie przyczyni się do zwiększenia konkurencyjności Grupy PragmaGO.



## Odpowiedzialność wobec środowiska

Chociaż nasze codzienne działania z uwagi na charakterystykę prowadzonej działalności wiążą się z niską własną, bezpośrednią emisyjnością CO<sub>2</sub>, to czujemy się odpowiedzialni za środowisko naturalne, którego – jak wszyscy – jesteśmy częścią. Z tego powodu dążymy do ograniczenia negatywnego wpływu w tym obszarze do minimum.

### Ograniczenie emisji CO<sub>2</sub>

W 2025 roku udało nam się ograniczyć emisje pośrednie o 10%. Emisje bezpośrednie wzrosły ze względu na to, że po raz pierwszy rumuńska spółka Telecredit IFN była objęta raportowaniem emisji CO<sub>2</sub> przez pełne 12 miesięcy (przejęcie Telecredit IFN nastąpiło w grudniu 2024).

Emisje bezpośrednie (scope 1):

| 2025                      | 2024                       | % zmiana r/r |
|---------------------------|----------------------------|--------------|
| 132,5 t CO <sub>2</sub> e | 116,41 t CO <sub>2</sub> e | +14%         |

Emisje pośrednie (scope 2):

| 2025                      | 2024                      | % zmiana r/r |
|---------------------------|---------------------------|--------------|
| 33,33 t CO <sub>2</sub> e | 37,11 t CO <sub>2</sub> e | -10%         |

Obniżenie emisji CO<sub>2</sub> było możliwe dzięki poniższym działaniom.

### Budujemy flotę o napędzie hybrydowym

W 2025 nasza flota składała się z 27 pojazdów, w tym 25 o napędzie hybrydowym oraz 1 samochodu o napędzie hybryda plug-in.

### Kupujemy energię z certyfikatem CERT

Od 2024 roku nasza główna siedziba w Katowicach korzysta wyłącznie z energii elektrycznej pochodzącej w 100% z OZE (odnawialne źródła energii), potwierdzonej certyfikatem CERT.

### Korzystamy z energii słonecznej

W kwietniu 2025 w naszym katowickim biurze zamontowaliśmy panele słoneczne. W 2025 pozwoliły one wyprodukować 33,7 MWh, co daje równowartość zaoszczędzonych 13 429 kg CO<sub>2</sub> (zgodnie z danymi udostępnionymi przez producenta).

### W ramach dbałości o środowisko monitorujemy zużycie energii elektrycznej oraz wody

#### Całkowite zużycie energii elektrycznej

| 2025       | 2024        | % zmiana r/r |
|------------|-------------|--------------|
| 85 708 kWh | 104 736 kWh | -18%         |

#### Zużycie energii elektrycznej na jednego pracownika

| 2025      | 2024      | % zmiana r/r |
|-----------|-----------|--------------|
| 455,9 kWh | 560,1 kWh | -18%         |

#### Zużycie wody

| 2025               | 2024               | % zmiana r/r |
|--------------------|--------------------|--------------|
| 340 m <sup>3</sup> | 360 m <sup>3</sup> | -5,0%        |

#### Zużycie wody na jednego pracownika

| 2025               | 2024                | % zmiana r/r |
|--------------------|---------------------|--------------|
| 1,8 m <sup>3</sup> | 1,92 m <sup>3</sup> | -6,0%        |

### Monitorujemy udział sektorów rynku o potencjalnie wysokiej emisji CO<sub>2</sub> wśród finansowanych przez nas firm

Większość naszych klientów stanowią mikro i małe przedsiębiorstwa, co ze względu na specyfikę ich działalności ogranicza możliwość monitorowania ich oddziaływania na środowisko. Stale monitorujemy jednak udział branż o wysokiej emisyjności w naszym portfelu.



| Branża                               | 2025   | 2024   |
|--------------------------------------|--------|--------|
| Handel hurtowy                       | 13,15% | 18,87% |
| TSL (transport, spedycja, logistyka) | 16,58% | 15,31% |
| Handel detaliczny                    | 19,37% | 14,29% |
| Budowlana                            | 8,72%  | 8,46%  |
| Spożywcza                            | 2,65%  | 3,36%  |
| Usługowa                             | 1,93%  | 2,08%  |
| Handel pojazdami samochodowymi       | 2,14%  | 2,21%  |
| Maszynowa                            | 1,88%  | 2,08%  |
| Papiernicza i opakowaniowa           | 1,77%  | 2,45%  |
| Pozostałe                            | 31,81% | 30,89% |

## Redukcja zużycia papieru i wsparcie ochrony lasów

Projektujemy nasze produkty w formie cyfrowej, co jest nie tylko wygodne dla klientów, ale także ekologiczne. Dzięki temu znacząco zmniejszamy zużycie papieru, zgodnie z modelem *paperless*, co ogranicza zużycie zasobów naturalnych oraz zmniejsza wpływ na środowisko.

### Digitalizujemy usługi

Przenoszenie procesów do przestrzeni cyfrowej przynosi korzyści dla środowiska – zmniejszamy w ten sposób zużycie papieru, redukujemy liczbę przesyłek kurierskich i ograniczamy podróże służbowe.

Procent umów zawartych z klientami, które zostały podpisane elektronicznie

| 2025  | 2024  | pp. zmiana r/r |
|-------|-------|----------------|
| 99,4% | 99,3% | +0,1 pp.       |

Usługi pożyczkowe w modelu *embedded finance*, bazują na modelu *paperless*, co pozwala naszym klientom znacząco zaoszczędzić czas. Mogą oni skorzystać z produktów, akceptując warunki umowy za pomocą kodu otrzymanego SMS-em. Dokumenty papierowe, np. w przypadku pożyczek Merchant Cash Advance czy płatności odroczonej PragmaPay, stają się całkowicie zbędne.

Decydując się na faktoring, klient ma do wyboru opcję tradycyjną podpisania dokumentów w obecności przedstawiciela PragmaGO lub w formie elektronicznej poprzez skorzystanie z platformy Autenti lub użycie podpisu kwalifikowanego. Promujemy drugi z wymienionych wariantów, argumentując to

wygodą, przyspieszeniem procesu obsługi oraz pozytywnym działaniem na rzecz środowiska.

Możemy oszacować, że dzięki umowom w wersji digital w 2025 oszczędziliśmy 213,5 ryz papieru, do produkcji którego trzeba by wykorzystać 13 drzew. Zrealizowaliśmy też o 53 376 mniej przesyłek kurierskich, dzięki czemu zaoszczędziliśmy 10 675 l paliwa i 28 610 kg emisji CO<sub>2</sub>.

### Chronimy bioróżnorodny las z Fundacją Las

#### Na Zawsze

To już drugi rok, w którym współpracujemy z Fundacją Las Na Zawsze i pomagamy sadzić i utrzymać bioróżnorodny las oraz działać na rzecz utworzenia Połączonej Puszczy Polskiej – sieci lasów, które mogą rozwijać się we własnym tempie i w warunkach całkowicie naturalnych. W 2025 roku wsparliśmy zakup 1176 m<sup>2</sup> bioróżnorodnego lasu w Woźnicznej (okolice Tarnowa). Jest to malowniczy, górski las liściasty ze znaczącym udziałem buczyny karpackiej.

Opieka Fundacji Las Na Zawsze sprawia, że to wyjątkowe miejsce pozostanie nienaruszone.



## Hotel dla Owadów oraz łąka kwietna z Fundacją Pszczoła Musi Być

Fundacja Ekologiczna Pszczoła Musi Być od 2021 roku prowadzi działania edukacyjne i społeczne na rzecz ochrony dzikich zapylaczy. Tworzenie hoteli dla owadów, warsztaty, kampanie społeczne oraz współpraca z firmami pozwalają zwiększać świadomość ekologiczną i realnie wspierać bioróżnorodność.

Przy naszej katowickiej siedzibie wraz z Fundacją założyliśmy hotel dla zapylaczy (m.in. pszczoł samotnic) oraz łąkę kwietną. Takie miejsca stanowią rzeczywistą pomoc dla dzikich owadów zapylających, które w wyniku urbanizacji i zanieczyszczeń tracą swoje naturalne siedliska (a warto pamiętać, że dla aż 75% roślin działanie zapylaczy jest warunkiem istnienia – umożliwia im bowiem rozmnażanie).



## Odpowiedzialność wobec społeczności

Jesteśmy przekonani, że nasza odpowiedzialność społeczna dotyczy wszystkich interesariuszy. Koncentrujemy się na obszarach, w których nasze oddziaływanie jest największe i przynosi najlepsze efekty: to aktywności podejmowane wśród klientów, społeczności lokalnej oraz pracowników.

Wspieramy klientów, stale udoskonalając user experience i rozwijając digitalowe produkty finansowe. Wiemy, jak ważna jest edukacja, dlatego staramy się podejmować rozmaite działania w ramach Pragmatycznej Akademii Biznesu, zwiększając poziom wiedzy osób zarządzających przedsiębiorstwami: regularnie wysyłamy newslettery, nagrywamy webinary, publikujemy poradniki online oraz e-booki poświęcone finansom. Dbamy o równość szans: koncentrujemy się na niwelowaniu różnic płacowych, zapewniamy równowagę płci w rekrutacji oraz promujemy oferty motywujące kobiety do podjęcia zatrudnienia.

Zachęcamy pracowników do dbania o zdrowie, przekazujemy wiedzę na temat profilaktyki zdrowotnej, rozpowszechniamy wśród zespołów ideę *work-life balance* (m.in. doskonalimy standardy pracy hybrydowej i udzielamy wskazówek, które pozwolą polepszyć efektywność pracy), edukujemy menedżerów, tak aby potrafili zadbać o lepszą atmosferę w grupach, którymi zarządzają. Dodatkowo promujemy także udział w wyzwaniach sportowych, pozwalających pracownikom się zintegrować i ułatwić zadbanie o aktywność fizyczną.

### Klienci

Grupą docelową naszych działań są przede wszystkim mikro i mali przedsiębiorcy. Dzięki dostępowi do zewnętrznego finansowania są oni w stanie konkurować z innymi przedsiębiorstwami ze swojej branży, a nawet dużymi graczami, zyskują spokój niezbędny do inwestowania oraz mogą reagować na dynamiczne wydarzenia rynkowe w sposób adekwatny. Aby im pomóc, podejmujemy szereg działań.

### Udoskonalamy proces digitalizacji naszych usług

Współczesny świat nie pozostawia złudzeń co do tego, że obecność w świecie cyfrowym jest warunkiem *sine qua non* funkcjonowania na rynku – zwłaszcza jeśli chce się pozostać konkurencyjnym. Z tego powodu klienci coraz częściej potrzebują rozwiązań, po które będą w stanie sięgnąć 24 godziny na dobę – najlepiej bez wychodzenia z domu. W związku z tym nieustannie usprawniamy proces digitalizacji naszych usług: oferujemy takie rozwiązania jak automatyzacja procesów, w tym scoringu, elastyczne modele spłat czy umieszczanie usług finansowych w środowiskach partnerów. Dzięki temu przedsiębiorcy mogą działać zamiast poświęcać czas na analizę skomplikowanych procedur finansowych.

- Podtrzymujemy wysoki wskaźnik NPS (Net Promoter Score) na poziomie 51.19 i stale sprawdzamy poziom zadowolenia klientów.

### Embedded finance, czyli szybki dostęp do kapitału

*Embedded finance* to jeden z tych segmentów, na których rozwój kładziemy szczególny nacisk. Jest to finansowanie bezpośrednio powiązane z narzędziami, których przedsiębiorcy używają codziennie: platformami e-commerce, terminalami POS oraz systemami do fakturowania. Dzięki temu rozwią-

zaniu klienci uzyskują dostęp do finansowania w dobrze znanym sobie środowisku pracy i nie stają przed koniecznością ciągłego „przeklikiwania” się między platformami czy logowania do systemów bankowych. Zaoszczędzają dzięki temu wiele czasu, ponieważ decyzję o przyznaniu finansowania otrzymują w kilkadziesiąt sekund, a środki trafiają na konto zazwyczaj w kolejnym dniu roboczym. Przedsiębiorcy nie są związani kalendarzem i o finansowanie mogą wnioskować w każdym momencie – w nocy, w weekendy, a nawet w dni świąteczne.

- Produkty *embedded finance* stanowią obecnie 59% naszego portfela należności.
- 95% decyzji kredytowych jest podejmowanych w czasie krótszym niż 3 minuty.

W 2025 roku nadal poświęcaliśmy uwagę rozwojowi PragmaPay – jest to pierwsze w Polsce rozwiązanie Buy Now, Pay Later dla B2B, które jest równie błyskawiczne i intuicyjne jak usługi dostępne w segmencie konsumenckim. Dzięki PragmaPay nasi klienci zyskują:



- automatyczną decyzję o finansowaniu w 90 sekund bez względu na porę zakupu,
- wysokie limity finansowania zakupów firmowych (od 100 zł do 50 000 zł),
- elastyczne terminy płatności: odroczenie na 14, 30 lub 60 dni albo rozłożenie na raty,
- przemyślane rozwiązania UX, zaprojektowane z myślą o segmencie MŚP.

W ubiegłym roku rozwijaliśmy także finansowanie w modelu Merchant Cash Advance i PragmaCash. Ta forma finansowania jest dostępna w miejscu, w którym przedsiębiorca loguje się cyklicznie w celu prowadzenia biznesu: może to być np. panel klienta operatora terminali płatniczych, marketplace czy bramki płatniczej. Po zalogowaniu widoczna jest specjalnie dostosowana do jego potrzeb oraz możliwości propozycja finansowania, którą wyliczamy na bazie zanonimizowanych danych o transakcjach zarejestrowanych na terminalu klienta. Proces spłaty przebiega w sposób automatyczny i zindywidualizowany: kwota spłaty może stanowić procent dziennych przepływów na terminalu. Gwarantuje to jednocześnie elastyczność, jak i zabezpieczenie klienta w okresie, w którym sprzedaż jest niższa.

Kwoty finansowania sięgają do 500 tys. zł, a decyzja jest podejmowana w pełni online w zaledwie 90 sekund.

Szybkość ma znaczenie. Wiemy, jak ważna dla klientów jest świadomość, że mogą liczyć na finansowanie w czasie rzeczywistym – i to właśnie w momencie, w którym go potrzebują. Dążymy do tego, aby skrócić proces kredytowy do minimum – dla przedsiębiorcy to kwestia minut lub nawet sekund.

## Pomagamy zarządzać ryzykiem kredytowym

Podczas świadczenia usług *embedded finance* pozyskujemy od naszych partnerów (m.in. Allegro, Polskie ePłatności) unikalne dane, które pozwalają nam dostosować wysokość finansowania. Wykorzystujemy ponadto zaawansowane modele scoringowe, które zapewniają niższy poziom ryzyka, niż ma to miejsce w przypadku standardowych pożyczek udzielanych firmom.

Oferowany przez nas faktoring służy zarówno finansowaniu, jak i reasekuracji. Dzięki ubezpieczeniu należności, zapewnionemu w ramach tej usługi, ubezpieczyciel przeprowadza analizę wypłacalności klienta i przedstawia wyniki. Jeśli decyzja o finansowaniu miałaby okazać się ryzykowna, to klient otrzyma stosowną informację.

W każdym przypadku oceniamy sprawę indywidualnie, badając poziom ryzyka i dostosowując produkt finansowy do potrzeb konkretnej firmy. Dążymy do zwiększania wskaźników akceptacji i zmniejszania formalności do minimum. Relacje, które nawiązujemy z przedsiębiorstwami, pozwalają nam wspierać ich rozwój w duchu odpowiedzialności i w sposób zgodny z zasadami ESG.

## Dbamy o ochronę danych i prywatności klientów

Regulacje prawne dotyczące sposobu przetwarzania danych osobowych i ich ochrony cały czas podlegają istotnym modyfikacjom. Z tego powodu trzymamy rękę na pulsie i dostosowujemy obowiązujące zasady bezpieczeństwa danych, tak aby spełniały one konieczne wymogi prawne i pozostawały w zgodzie z najwyższymi standardami. Szczegółowy i aktualny opis zasad dotyczących ochrony danych osobowych znajduje się w naszej Polityce prywatności.

## Cyberbezpieczeństwo i bezpieczeństwo informacji

W celu lepszego zadbania o bezpieczeństwo cyfrowe prowadzimy działania przygotowawcze mające za zadanie spełnienie wymagań ISO 27001 (zarządzanie bezpieczeństwem informacji) oraz ISO 22301 (ciągłość działania), ponadto adaptujemy nasze procesy do krajowych regulacji podyktowanych dyrektywą NIS2.

Działając w tym obszarze, regularnie podejmujemy następujące działania: testy penetracyjne, niezależne audyty wewnętrzne. Przeprowadzamy również coroczne analizy ryzyka, jak również testy ciągłości działania (w tym testy ciągłości działania dla krytycznych procesów). Pozwala to zachować zgodność z obowiązującymi standardami oraz zmniejszyć ryzyko naruszeń.

Ponadto wdrożyliśmy procedurę nadzoru nad wykonywaniem umów z dostawcami technologii informacyjno-komunikacyjnych (ICT). Jest ona fundamentalna w procesie dbania o bezpieczeństwo klientów. W jej ramach uruchomiliśmy Rejestr Umów, zawierający wszystkie kontrakty zawarte z dostawcami ICT. Dzięki tym działaniom możemy stale monitorować i przeprowadzać audyt usług, jakich dostarczają nam firmy zewnętrzne.

## Edukacja dla cyberbezpieczeństwa

W ramach Europejskiego Miesiąca Cyberbezpieczeństwa we współpracy z Warszawskim Instytutem Bankowości przygotowaliśmy lekcję online dla uczniów szkół podstawowych. W roli wykładowczynie wystąpiła Izabella Strzelichowska, ekspertka PragmaGO. Transmisja cieszyła się wielkim zainteresowaniem – uczestniczyli w niej uczniowie i nauczyciele z całej Polski (łącznie 6438 osób, w tym 6169 uczniów).

W nagraniu zostały poruszone następujące zagadnienia:

- *phishing* – co to jest i jakie są jego cechy charakterystyczne,

- *vishing (voice phishing)* – na czym polega i jak się zachować, gdy pada się ofiarą oszustwa telefonicznego,
- *spoofing* – jakie są cechy tej techniki i jak się przed nią uchronić,
- jak robić zakupy online, by zachować środki bezpieczeństwa,
- co może się stać, gdy bezwiednie udostępniamy swoje dane.

## Kontynuujemy działania w ramach Pragmatycznej Akademii Biznesu

Przedsiębiorcy korzystający z naszych usług są prawdziwymi specjalistami w dziedzinach, którymi się zajmują. Zdarza się jednak, że pochłonięci wyzwaniami, jakie przynosi każdy kolejny dzień, nie mają czasu na zgłębianie szczegółowej wiedzy poświęconej finansom i zarządzaniu. Zdajemy sobie sprawę, jak ważna jest świadomość finansowa, dlatego dzielimy się tą ekspercką wiedzą, sięgając po przystępną formę – szczególnie chętnie publikujemy webinary i poradniki.

Do naszych działań przeprowadzonych w 2025 roku należą:

### Publikacja e-booków i raportów branżowych:

- autorskich:
  - *Trendy w e-commerce na 2025 rok*
  - *Alternatywne finansowanie dla MŚP. Jak rozwijać firmę bez kredytu bankowego?*
- powstałych we współpracy z partnerami:
  - *Tpay: partner poradnika Rozkręć swój e-commerce! Praktyczny poradnik, jak (małym nakładem finansowym) sprzedać więcej!* oraz partner główny raportu *E-commerce B2B. Apetyt na wzrost*,
  - *WhenYoBuy: partner raportu Jak Polacy i Polki kupują?*,
  - *Cashless: partner raportu Krajobraz płatności odroczonej w Polsce 2025.*

## Wysyłka Przeglądu PRAGMATycznego

To newsletter zbierający informacje ze świata biznesu i finansów, które mogą okazać się praktyczne dla codziennego funkcjonowania firmy. Można do niego dołączyć na naszej stronie internetowej.

## Publikacja Pragmatycznego Poradnika

W jego ramach co tydzień publikujemy artykuły dotyczące przedsiębiorczości. Zachęcamy do regularnej lektury na naszej stronie internetowej.

## Webinary edukacyjne

- Nagrywane samodzielnie: *Finansowanie w hurtowni i dropshippingu*
- Nagrywane wspólnie z naszymi partnerami:
  - **Przelewy24:** *Środki na e-commerce – skąd je brać?*
  - **Shoper:** *Jakie korzyści mają płatności ratalne i odroczone w e-commerce dzięki PragmaPay?* (Shoper Talks #59)
  - **WeNet:** *Rozwój biznesu w erze AI*
  - **Comfino:** *Nowi kupujący, większy obrót – jak działają płatności odroczone dla firm?*
  - **Tpay:** *Które płatności wspierają rozwój branży beauty?* (Tpay Podcast #40)
  - **PayTel:** *Jak przyspieszyć rozwój firmy dzięki elastycznemu finansowaniu*
  - **Polskie ePłatności:** *Jak przygotować biznes na święta?*

## Spotkanie z członkami Izby Przemysłowo-Handlowej Rybnickiego Okręgu Przemysłowego

Podczas spotkania poruszyliśmy tematy płynności finansowej i zwiększania środków finansowych przeznaczonych na rozwój firmy. Przybliżyliśmy ponadto ideę faktoringu nie tylko jako dodatkowego źródła gotówki, ale też jako narzędzia służącego monitorowaniu należności klientów, które zdejmując z przedsiębiorcy obowiązek dbania o terminowe płatności i daje więcej czasu na rozwijanie swojego biznesu.

## Obchody Dnia Walki z Depresją

Zadaliśmy o edukację pracowników i klientów, publikując artykuł Moniki Rakowskiej-Prońskiej, naszej HR Manager i psychologa. Autorka wyjaśniła w nim różnice między osobami psychologa, psychoterapeuty i psychiatry, odpowiedziała również na pytania dotyczące tego, kiedy objawy są na tyle alarmujące, że należy zgłosić się o pomoc do specjalisty, i tego, gdzie takiej pomocy szukać.



## Społeczność lokalna

Staramy się być blisko lokalnych grup i mieszkańców oraz tego, co dla nich ważne. Wspieramy wybrane fundacje i uczestniczymy w akcjach charytatywnych. Dbamy o edukację młodzieży i studentów, przekazując im wiedzę z zakresu finansów i przedsiębiorczości.

### Poland Business Run – uprawiamy sport w szczytnym celu

Jest to coroczny bieg charytatywny, organizowany na rzecz osób z niepełnosprawnościami i po amputacjach. Przedsięwzięcie cieszy się wielką popularnością zarówno wśród firm, jak i osób indywidualnych – każdego roku biorą w nim udział tysiące zawodników (w 2025 roku była to rekordowa liczba ponad 46,5 tys.!). I my po raz kolejny dołączyliśmy do nich, chcąc połączyć dwie pasje: do sportu i do pomagania. Dzięki temu mogliśmy przeżywać nie tylko emocje sportowe. Zysaliśmy też okazję, by połączyć siły i przekonać się, ile dobra daje wspólne zaangażowanie.

### Wspieramy następujące fundacje

#### Las Na Zawsze

Współpracujemy z Fundacją Las Na Zawsze, pomagając sadzić i utrzymać bioróżnorodny las, w którym zachodzą naturalne procesy i rozwija się bogactwo gatunków. W 2025 roku opiekowaliśmy się 1176 m<sup>2</sup> bioróżnorodnego lasu w Woźnicznej (okolicie Tarnowa).

## Pszczola Musi Być

Jako społeczeństwo jesteśmy coraz bardziej świadomi roli pszczoł w środowisku – i tego, że bez nich nie ma życia. Dokładamy swoją cegiełkę do ich ochrony, współpracując z Fundacją Ekologiczną Pszczoła Musi Być. W tym celu m.in. założyliśmy przy naszej katowickiej siedzibie hotel dla owadów oraz zasadziliśmy łąkę kwietną.

### Stowarzyszenie Amazonki

Pomaga ono kobietom zmagającym się z rakiem piersi na każdym etapie leczenia. Federacja Stowarzyszenia obejmuje ponad 200 klubów w całej Polsce. Aktywną członkinią Stowarzyszenia Amazonki Tychy jest nasza pracownica Anna. Udziela ona wsparcia kobietom, które przechodzą rehabilitację po przebyciu nowotworu piersi.

### Ostoja Cztery Łapy

Dzięki tej fundacji setki zwierząt każdego roku otrzymują opiekę weterynaryjną, schronienie i wsparcie w socjalizacji, które pozwala im znaleźć nowych opiekunów. W ubiegłym roku zapewnialiśmy jej comiesięczne wsparcie finansowe.

### Warszawski Instytut Bankowości

To organizacja edukacyjno-ekspercka działająca na rzecz rozwoju wiedzy finansowej i bankowej w Polsce. Współpracuje z sektorem finansowym, uczelniami oraz instytucjami publicznymi, realizując projekty edukacyjne, badawcze i informacyjne. Instytut jest m.in. inicjatorem programów z zakresu edukacji finansowej i cyberbezpieczeństwa, skierowanych do uczniów, studentów i nauczycieli.

## Pracownicy

Każdego dnia staramy się budować silny i profesjonalny zespół. W codziennej pracy kierujemy się takimi wartościami jak szacunek, równość (bez względu na wiek czy płeć) i umiejętność nawiązania empatycznego dialogu, co pomaga nam szukać rozwiązań w sytuacjach, którym stawiamy czoła. Przy tym wszystkim pamiętamy, jak ważne jest zachowanie balansu między życiem zawodowym a prywatnym. Nasi pracownicy mogą liczyć na wsparcie w tak istotnych obszarach jak zdrowie fizyczne i zdrowie psychiczne. Nasze starania przekładają się na silne zaangażowanie zatrudnionych osób i ich pozytywne nastawienie. Pokazują to wyniki corocznej ankiety Gallup Q12 z 2025 roku:

- 82% pracowników identyfikuje się z firmą,
- 94% osób ma poczucie, że ich praca ma znaczenie.

### Kładziemy nacisk na stabilne zatrudnienie

Stabilność to podstawa dobrze działającego, zgranego zespołu – mamy tego świadomość i dążymy do tego, aby rotacja zatrudnienia w PragmaGO była jak najniższa. Ceniemy osoby z długim stażem pracy i chętnie okazujemy im wdzięczność: m.in. wyróżniamy je podczas spotkań kwartalnych, wręczając dyplomy i prezenty w podziękowaniu za lojalność i kolejną okrągłą rocznicę zatrudnienia.

**Zmiana zatrudnienia (FTE<sup>1</sup>), czyli różnica pomiędzy liczbą osób dołączających do firmy a liczbą osób opuszczających firmę**

| 2025 | 2024 |
|------|------|
| 9    | 5    |

Roczna procentowa rotacja pracowników (FTE – liczba osób zwolnionych podzielona przez liczbę osób zatrudnionych) wyniosła 9%<sup>2</sup>.

<sup>1</sup> FTE, czyli *Full-Time Equivalent* (pełnoetatowy ekwiwalent), to miara pozwalająca porównać pracę wykonaną przez różnych pracowników w sposób umożliwiający agregację ich czasu pracy do pełnych etatów.

<sup>2</sup> Według badania „Monitor Rynku Pracy” przygotowanego przez Randstad 19% pracowników w Polsce zmieniło pracodawcę w ciągu ostatnich 6 miesięcy. Źródło: <https://www.randstad.pl/badania/monitor-ryнку-pracy/> (dostęp: 25.02.2025).

## Wspieramy w łączeniu pracy z obowiązkami rodzinnymi

Szanujemy prawo osób zatrudnionych do korzystania z urlopów rodzicielskich i opiekuńczych. Tworzymy środowisko pracy, które umożliwia łączenie obowiązków zawodowych z opieką nad dziećmi oraz innymi bliskimi osobami, i jednocześnie zapewniamy pracownikom stabilność zatrudnienia, a także wsparcie organizacyjne w okresie okołourlopowym.

Odsetek pracowników uprawnionych do skorzystania z urlopów związanych z obowiązkami rodzinnymi wyniósł 19%. Odsetek uprawnionych pracowników, którzy skorzystali z urlopów związanych z obowiązkami rodzinnymi (według płci):

| Kobiety | Mężczyźni |
|---------|-----------|
| 61%     | 5%        |

## Równe możliwości i szanse

W procesie rekrutacyjnym kierujemy się takimi priorytetami jak doświadczenie kandydatek i kandydatów, a także ich kompetencje. Nie sugerujemy się wiekiem ani płcią, zamiast tego skupiamy się na korzyściach, jakie może nam przynieść różnorodność doświadczeń, nabytej wiedzy, punktów widzenia i sposobów działania. Zespół, w którym spotykają się różne osoby, osiąga lepsze rezultaty, a przy tym działa na fundamentach szacunku, inkluzywności oraz transparentności w komunikacji. Od 2024 roku zbieramy statystyki, które dostarczają nam ważnych wskazówek, cennych podczas otwierania kolejnych procesów rekrutacyjnych. Ważnym elementem naszej dbałości o równość możliwości i szans jest współpra-

ca z platformą Talenti, która pomaga kobietom na rynku pracy: zarówno tym wracającym do pracy po urodzeniu dziecka, jak i tym zastanawiającym się, w jakim kierunku powinna pójść ich dalsza kariera.

### Liczba zatrudnionych kobiet (FTE, Full-Time Equivalent)

| 2025   | 2024  |
|--------|-------|
| 100,25 | 97,75 |

### Wskaźnik zatrudnienia kobiet (FTE)

| 2025 | 2024 |
|------|------|
| 54%  | 54%  |

Liczba kobiet obejmujących znaczące stanowiska w Grupie PragmaGO

- Liczba kobiet w radach nadzorczych: 2 (co stanowi 20-procentowy udział)
- Liczba kobiet w Zarządzie: 5 (co stanowi 42-procentowy udział)
- Liczba kobiet posiadających udziały w spółkach Grupy PragmaGO: 3

### Odsetek pracowników w podziale na wiek i płeć

|           | Do 30 lat | 30-50 lat | Powyżej 50 lat |
|-----------|-----------|-----------|----------------|
| Kobiety   | 12%       | 78%       | 10%            |
| Mężczyźni | 20%       | 65%       | 15%            |

## Wskaźnik równości wynagrodzeń (stosunek wynagrodzenia kobiet do mężczyzn)<sup>3</sup>

|                     | 2025  | 2024   |
|---------------------|-------|--------|
| Ekspert             | 92,9% | 105,4% |
| Kierownik           | 97,4% | 94,7%  |
| Starszy specjalista | 97,5% | 98,6%  |
| Specjalista         | 91,3% | 88,7%  |
| Młodszy specjalista | 90,9% | 94,7%  |

## Wdrożyliśmy procedury zgłoszeń wewnętrznych

Stanowią one odpowiedź na wymogi Ustawy z dnia 24 czerwca 2024 r. o ochronie sygnalistów.

Nowe regulacje zobowiązują firmy i instytucje do stworzenia systemów umożliwiających zgłaszanie naruszeń prawa oraz zapewnienia osobom zgłaszającym pełną ochronę przed działaniami odwetowymi. Wdrożenie tych procedur w PragmaGO wzmacnia transparentność i zaufanie, tworząc bezpieczne środowisko pracy sprzyjające otwartej komunikacji. Dzięki temu lepiej identyfikujemy potencjalne problemy i szybciej reagujemy na ewentualne nieprawidłowości.

## Promujemy dbałość o zdrowie

Ogromną satysfakcję przynoszą nam wewnętrzne rywalizacje sportowe – dzięki nim spędzamy jeszcze więcej czasu na aktywności fizycznej, która poprawia również naszą kondycję umysłową. Aby zmotywować pracowników do ruchu i szeroko

pojętego dbania o zdrowie, dofinansowujemy prywatną opiekę medyczną, pakiety sportowe, a także ubezpieczenie na życie. W 2025 roku nie odnotowaliśmy wypadków przy pracy.

## Przeprowadziliśmy szczepienia na grype

Na wniosek pracowników zorganizowaliśmy możliwość bezpłatnych szczepień przeciw grypie. Do naszego biura w Katowicach przyjechała pielęgniarka, która zaszczepiła chętnie osoby w godzinach pracy.

## Zorganizowaliśmy miesiąc wyzwania sportowego

W czerwcu 2025 roku czerpaliśmy pełnymi garściami z letniego słońca, uczestnicząc w kolejnym wyzwaniu sportowym. Tym razem możemy pochwalić się następującymi wynikami:

- 114 godzin treningów,
- 585 km biegania,
- 700 km spacerów,
- 2070 km na rowerze.



<sup>3</sup> Dane za 2024 rok różnią się od tych przedstawionych w raporcie ESG w zeszłym roku, ponieważ ich klasyfikacja oraz metodologia obliczeń została zmieniona.

## Uczestniczyliśmy w wiosennej #PlatFormie, którą organizuje sieć brokerska Platinum Financial – nasz partner biznesowy

Dołączając do kolejnej edycji #PlatFormy, stanęliśmy do rywalizacji sportowej z takimi markami jak Bibby Financial Services Polska, Smartney Grupa Oney oraz WEALTHON. Nasz dwudziestoosobowy zespół mógł pochwalić się 4. miejscem i następującymi osiągnięciami:

- ponad 5 050 000 zrobionych kroków,
- ponad 6 650 pokonanych km,
- prawie 255 000 spalonych kalorii.



## Graliśmy w siatkówkę

Z inicjatywy pracowników zorganizowaliśmy mecz siatkówki, który przyniósł mnóstwo pozytywnej energii i pozwolił nam lepiej się poznać poza biurem.



## Inwestujemy w rozwój pracowników

Udział naszych pracowników w szkoleniach i konferencjach postrzegamy jako bezpieczną inwestycję, która może przynieść wyłącznie korzyści: zwiększoną pewność siebie, poszerzenie wiedzy, nabycie nowych umiejętności, chęć do pracy i większe przywiązanie do miejsca pracy, w którym kierownictwo dba o rozwój kadry.

Nasi pracownicy w 2025 roku szkolili się przez 1 403 godzin. Szkolenia wewnętrzne i zewnętrzne były bardzo zróżnicowane i dotyczyły następujących zagadnień, m.in.:

- Charakterystyka produktów pożyczkowych – szyna LOAN SERVICE – szkolenie wewnętrzne
- Incydent Management – szkolenie wewnętrzne
- Projektowanie treści (UX writing) dla produktów finansowych – szkolenie zewnętrzne
- Mobbing i dyskryminacja w miejscu pracy
- Najważniejsze zasady przetwarzania danych klientów
- Nowa oferta produktów pożyczkowych oraz podstawy analizy finansowej – szkolenie wewnętrzne
- Szkolenie z nanofaktoringu
- Bezpieczeństwo i ciągłość działania PGT – szkolenie wewnętrzne
- Wprowadzenie HR dla PragmaGO.tech – szkolenie wewnętrzne, szkolenie onboardingowe
- Język dobrych relacji z klientami
- Etykieta językowa w mailach
- Klasyfikacja informacji
- Wprowadzenie HR dla PragmaGO – szkolenie wewnętrzne, szkolenie onboardingowe
- Bezpieczeństwo i ciągłość działania PGO
- Szkolenie legal & compliance – szkolenie wewnętrzne
- Sprawozdawczość finansowa – szkolenie wewnętrzne
- Security Awareness Moduł 1: Ataki na pracowników – inżynieria społeczna
- Security Awareness Moduł 2: Ochrona procesów finansowych i transakcji online – szkolenie zewnętrzne
- Proces zakupowy – wnioski zakupowe
- Ryzyka i wyzwania w rozliczaniu VAT – oszustwa karuzelowe i import towarów
- XIII Kongres HR Spółek Giełdowych SEG
- Konferencja Global ABS 2025
- Konferencja Data Science Summit
- Konferencja Analityk/architekt jutra
- Regularne odsłuchy i informacje zwrotne dla działów obsługi klienta



## Założenie Akademii PragmaGO na platformie Moodle

Platforma Moodle, na której działa Akademia PragmaGO, umożliwia realizację szkoleń online w wygodnej i dostępnej formie. Każde szkolenie kończy się testem weryfikującym wiedzę, a pracownicy mogą dodatkowo ocenić jego jakość. System pozwala na bieżąco monitorować wyniki i postępy uczestników, a do materiałów można wrócić w dowolnym momencie. Pracodawca ma pełny wgląd w przebieg szkoleń oraz poziom ich realizacji w organizacji.

## Dofinansowanie do nauki języka angielskiego

Z uwagi na ścisłą współpracę z rumuńskim zespołem Telecredit IFN, który dołączył do Grupy PragmaGO w 2024 roku, a także otwarcie spółki w Hiszpanii oraz nasze plany dotyczące dalszej ekspansji na rynki Europy – pracownicy chętnie realizują potrzebę nauki języka angielskiego. Współpracujemy stale z platformą HeyLangu, która pozwala na odbycie indywidualnych lekcji o dowolnej porze.

Nasi pracownicy spędzili 3501 godzin na konwersacjach podczas 3908 dofinansowanych przez nas lekcji.

## Lubimy czytać

W ramach poszerzania horyzontów promujemy także czytelnictwo – liczba tytułów w naszej bibliotece firmowej stale rośnie. W 2025 roku zakupiliśmy 20 książek oraz 11 e-booków. Sporą część z nich stanowiły tytuły polecane przez samych pracowników – wskazali oni pozycje, które rzeczywiście chcieliby przeczytać. W sumie pracownicy mogą korzystać z 76 książek i e-booków.

## Zachęcamy do zachowania *work-life balance* i integrujemy się

Jednym z fundamentów kultury organizacyjnej Grupy PragmaGO jest *work-life balance*, czyli łączenie pracy z takim życiem osobistym, które przynosi spełnienie i satysfakcję. Zależy nam na tym, aby pracownicy znaleźli w swojej codzienności czas nie tylko na efektywną pracę, ale także na odpoczynek własny i rodzinny, jak również przestrzeń na zadbanie o zdrowie i realizowanie swoich pasji. Aby to umożliwić, dostosowujemy zasady pracy do specyfiki każdego działu i jego obowiązków. Wielu pracowników może skorzystać z opcji pracy zdalnej w elastycznych godzinach, zgodnie z obowiązującymi przepisami prawa.

Zachęcamy, aby pracownicy sami dzielili się z nami swoimi potrzebami. Jest to możliwe dzięki **ankietom i badaniom satysfakcji z pracy**, które cyklicznie przeprowadzamy. Ponadto osoby zatrudnione mogą anonimowo zgłaszać problemy i pomysły związane z rozwojem firmy.

## Integracja w Ustroniu

Choć praca zdalna i hybrydowa ma naprawdę wiele zalet, to czasami po prostu dobrze jest się spotkać na dłużej i wspólnie przeżyć przygodę. Taką okazję mieliśmy w czerwcu 2025 r., kiedy zorganizowaliśmy wyjazd integracyjny do Ustronia. Pogoda dopisała, a atrakcji nie brakowało!



## Mikołajki w naszym biurze w Katowicach

W codzienności zawodowej liczy się nie tylko umiejętność wspólnej pracy, ale też... wspólnego świętowania. Firmowym mikołajkom towarzyszyła wyjątkowa atmosfera, a wypieki własnej roboty sprawiły, że poczuliśmy się niemal jak w domu. Zorganizowaliśmy konkursy na najlepiej przystrojone biurko i najbardziej udany strój świąteczny a oprócz tego każdy pracownik otrzymał czapkę Mikołaja i bombkę.



## Spacer z podopiecznymi i wizyta w Fundacji Ostoja Cztery Łapy

W 2024 roku kontynuowaliśmy wieloletnie wsparcie Fundacji Ostoja Cztery Łapy, angażując się również w działania wolontariackie. W ramach inicjatywy pracowniczej zorganizowaliśmy wspólny spacer z podopiecznymi fundacji, łącząc aktywność fizyczną z realnym wsparciem zwierząt oczekujących na opiekę i adopcję.



## Inwestorzy i finansujący

Mając pełną świadomość odpowiedzialności względem naszych inwestorów i obligatariuszy, wypełniamy obowiązki informacyjne, którym podlegamy jako spółka publiczna. Regulacje MSSF/MSR obligują nas do zachowania przejrzystości i zapewnienia standardów rachunkowości na najwyższym poziomie, w związku z czym regularnie publikujemy na naszej stronie internetowej sprawozdania finansowe (od drugiej połowy 2024 roku także w języku angielskim). Ponadto przybliżamy naszym inwestorom najważniejsze aktualne informacje finansowe w serwisie <https://inwestor.pragmago.pl/>. Znajdują się tam również interesujące materiały przeznaczone dla tej grupy docelowej.

### Obligacje

Od 2011 roku PragmaGO SA jest obecna na rynku Catalyst. Wyemitowała łącznie 38 serii obligacji o wartości nominalnej 717,6 mln PLN i 2 serie obligacji w walucie euro o wartości 8,5 mln EUR. Wszystkie emisje zostały objęte w całości. 24 serie o łącznej wartości 336,8 mln PLN zostało spłaconych terminowo lub przed terminem w formie gotówkowej, bez rolowania. Według stanu na 31.12.2025 całość zadłużenia obligacyjnego PragmaGO SA wynosiła 380,8 mln PLN i 8,5 mln EUR, spółka zapłaciła swoim inwestorom obligacyjnym kwotę ponad 118,8 mln PLN tytułem odsetek i premii.

### Współpraca z Europejskim Bankiem Odbudowy i Rozwoju (EBOR)

Od 2024 roku współpracujemy z EBOR. W ramach tej współpracy uzyskaliśmy dwa finansowania: 5 mln EUR oraz 21,3 ml zł. Środki te przeznaczyliśmy na rozwój jednego z głównych

aspektów naszej działalności, czyli innowacyjnych produktów finansowych dla przedsiębiorców z sektora MŚP.

Zawarta w 2025 roku **umowa finansowania z Europejskim Bankiem Odbudowy i Rozwoju (EBOR) daje możliwość wykorzystania finansowania na kwotę odpowiadającą równowartości 10 mln EUR.**

Możliwość współpracy z EBOR jest dla nas dowodem wielkiego zaufania – potwierdza bowiem, że w codziennej pracy udaje nam się zachować wysokie standardy. Środki, które pozyskujemy w ramach kolejnych umów finansowania, pozwalają nam wspierać zrównoważony rozwój sektora prywatnego (wpisują się tu takie działania jak promowanie równości, przejawiające się m.in. we wspieraniu kobiet na rynku pracy, ochrona środowiska oraz udzielanie pomocy firmom funkcjonującym w mniej uprzywilejowanych regionach naszego kraju).

### Elastyczne źródła finansowania i w pełni zabezpieczony dalszy wzrost portfela w 2026 roku

W 2025 roku skupialiśmy się na dywersyfikacji źródeł finansowania portfela. W strukturze finansowania wzrósł udział kredytów bankowych. Elastyczna struktura, którą wypracowaliśmy, wzmacnia stabilność i bezpieczeństwo finansowania oraz pomaga w dalszym rozwoju Grupy – w tym w realizacji planów ekspansji zagranicznej.

Zawarliśmy – jako kredytobiorca – dwie nowe umowy kredytowe z ING Bankiem Śląskim S.A.:

- umowę kredytu odnawialnego o wartości 50 mln zł,
  - umowę kredytu w rachunku bankowym o wartości 30 mln zł.
- „Pozyskane dziś 80 mln zł to mocny dowód, że jeden z największych banków komercyjnych w Polsce widzi w PragmaGO wiarygodnego partnera. Ten kapitał pozwoli nam finansować jeszcze więcej mikro i małych firm, które często nie mają łatwego

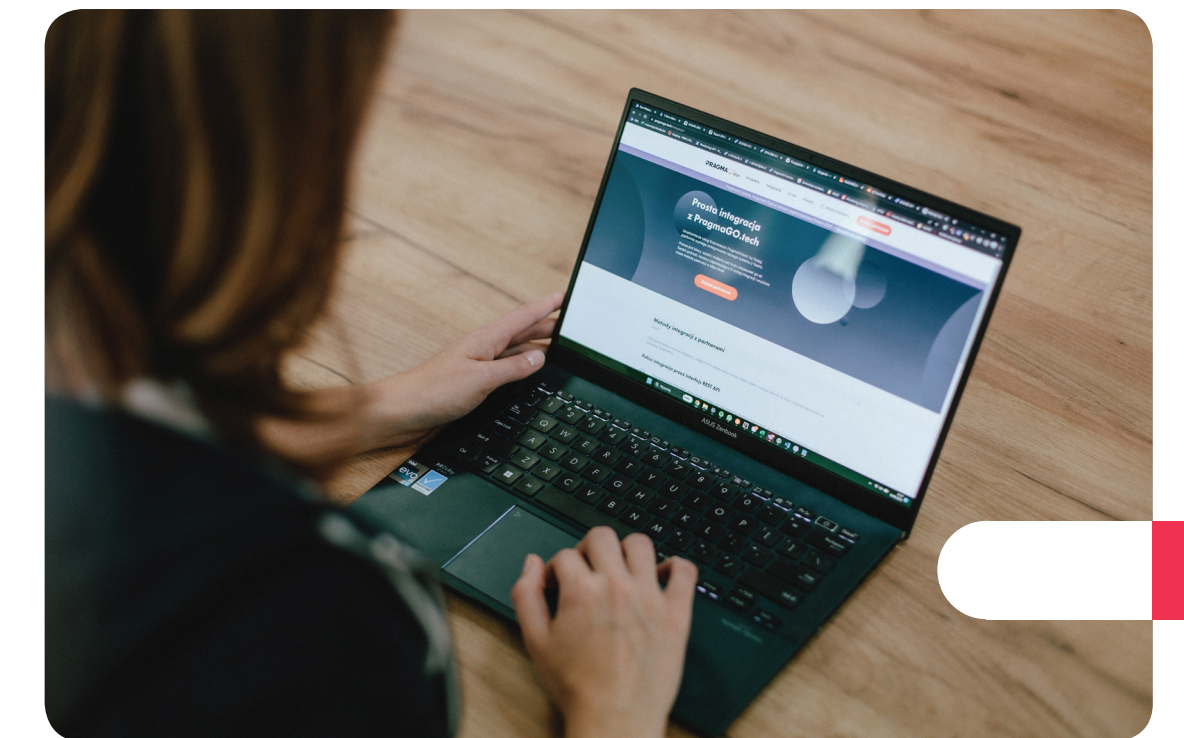
dostępu do kapitału. Systematycznie zwiększamy udział finansowania z sektora bankowego, dywersyfikując źródła finansowania i obniżając średnioważony koszt kapitału”.

– Jacek Obrocki, CFA, Wiceprezes Zarządu PragmaGO

Kwota ta przeznaczona zostanie na finansowanie nowego portfela należności, co pozwoli nam dalej rozwijać i udostępnić przedsiębiorcom szybkie, proste rozwiązania finansowe typu B2B, skierowane przede wszystkim do mikro i małych firm w Polsce i w Europie Środkowo-Wschodniej.

### Niezależny audytor

Oferujemy naszym interesariuszom przejrzystość oraz rzetelność raportów finansowych. Metodyka, którą stosujemy do obliczania odpisów na ryzyko kredytowe portfela, opiera się na standardach rachunkowości bankowej, natomiast kontrola rocznego, skonsolidowanego sprawozdania finansowego została wykonana przez PWC, członka tzw. Wielkiej Czwórki audytorów.



## Ład korporacyjny

Fundamentami ładu korporacyjnego w PragmaGO są zasady etycznego, klarownego oraz odpowiedzialnego zarządzania. Skuteczną implementację tych wartości gwarantują Rada Nadzorcza oraz Zarząd. W ramach tego obszaru nadrzędnym założeniem jest zapewnienie zgodności z przepisami, efektywne zarządzanie ryzykiem oraz zagwarantowanie przejrzystości procesów decyzyjnych.

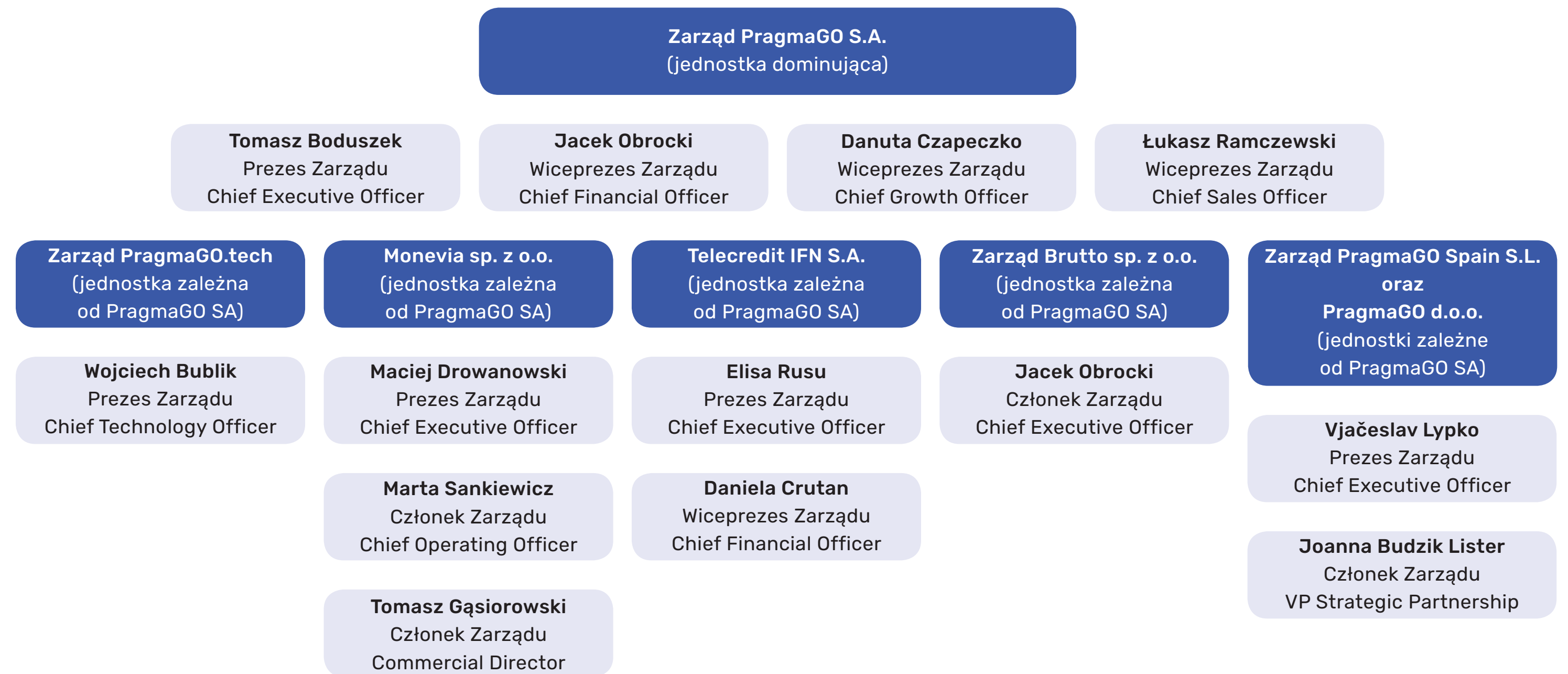
Bazą służącą nam podczas tworzenia procedur wewnętrznych są wytyczne oraz wskazówki zawarte w takich źródłach jak Kodeks spółek handlowych, czy „Zasady ładu korporacyjnego dla instytucji nadzorowanych”. Wszystkie osoby zatrudnione w PragmaGO mają dostęp do wewnętrznych dokumentów – takich jak procedury, regulaminy, polityki – dotyczących ochrony środowiska, odpowiedzialności społecznej oraz ładu korporacyjnego.

Transparentność względem interesariuszy jest dla nas szczególnie istotna, dlatego kluczowe źródła w tym zakresie, do których zaliczamy kodeks etyczny, politykę zrównoważonego rozwoju oraz opis filarów współpracy, dostępne są w serwisie PragmaGO (Zrównoważony rozwój).

## Odpowiedzialne zarządzanie

Strukturę zarządczą Grupy PragmaGO tworzą profesjonaliści o wszechstronnych kwalifikacjach i bogatym doświadczeniu. Osoby wchodzące w skład zarządów obligowane są do budowania wartości spółek przez zarządzanie operacjami i strategią, a także jednocześnie zapewnienie ciągłości biznesowej. Członkowie rad nadzorczych wykazują się niezależnym osądem i suwerennością działań, a swoją pracę opierają na merytorycznej debacie i rzetelnej analizie danych. Nadzór, który sprawują, bazuje na bieżącym monitorowaniu wskaźników finansowych oraz postępów strategicznych. Spójność tych działań z wizją Grupy jest dodatkowo uwiarygadniana poprzez okresowe kontrole, audyty oraz ewaluację pracy kadry zarządzającej.

## Skład organów zarządzających



## PragmaGO S.A. (jednostka dominująca)

Fundamentem prawnym Spółki jest statut, który definiuje jej przedmiot działalności, strukturę oraz zasady podziału kapitałów i funduszy. Uzupełniają go szczegółowe regulaminy organów – Rady Nadzorczej, Zarządu, Walnego Zgromadzenia oraz Komitetu Audytu.

Dokumenty te precyzują kompetencje, tryb podejmowania decyzji oraz zasady funkcjonowania poszczególnych ciał, co gwarantuje operacyjną sprawność i całkowitą zgodność z przepisami prawnymi. Regulacje te porządkują zarówno wewnętrzne procesy zarządcze, jak i relacje z akcjonariuszami. Kompletna dokumentacja korporacyjna jest dostępna w serwisie Grupy PragmaGO prowadzonym z myślą o inwestorach:

- Regulamin Rady Nadzorczej
- Regulamin Zarządu
- Regulamin Walnego Zgromadzenia
- Regulamin Komitetu Audytu



## Rada Nadzorcza

Członkowie Rady Nadzorczej sprawują stałą kontrolę nad operacjami oraz rezultatami osiąganymi przez Grupę Kapitałową PragmaGO. Kluczowym organem wspierającym te działania jest Komitet Audytu, który funkcjonuje w ramach Rady.

### Dariusz Prończuk

#### Przewodniczący Rady Nadzorczej PragmaGO S.A.

Absolwent Wydziału Handlu Zagranicznego Szkoły Głównej Planowania i Statystyki (SGPiS) w Warszawie. Partner Zarządzający oraz Członek Zarządu Enterprise Investors sp. z o.o. Posiada 35-letnie doświadczenie w obszarze private equity i corporate finance w regionie Europy Środkowej. Od 1993 r. przeprowadził w Enterprise Investors ponad 20 inwestycji, głównie w sektorach usług finansowych, IT, budowlanym i FMCG. Wśród kluczowych inwestycji znajdują się m.in. Lukas, Comp Rzeszów (obecnie Asseco Poland), COMP, Magellan, Kruk, Netrisk i AVG. Jest członkiem rad nadzorczych spółek z portfela Enterprise Investors, w tym Vehis Sp. z o.o. oraz Retiners sp. z o.o.

W 2021 r. Enterprise Investors przeprowadził transakcję przejęcia 100% PragmaGO w ramach funduszu Polish Enterprise Fund VIII (PEF VIII). W tym samym roku Dariusz Prończuk objął funkcję Przewodniczącego Rady Nadzorczej PragmaGO S.A. Jest również jednym z projektowych partnerów odpowiedzialnych za inwestycję w PragmaGO (wspólnie z Jakubem Kuberskim).

### Bartosz Chytła

#### Członek Rady Nadzorczej PragmaGO S.A.

Absolwent Wydziału Zarządzania i Marketingu Akademii Górniczo-Hutniczej w Krakowie. Posiada dyplom MBA École nationale des ponts et chaussées w Paryżu oraz Uniwersytetu w Bristolu. Karierę zawodową rozpoczął w 1996 r. w Pierwszym Polsko-Amerykańskim Banku S.A. Od 2004 r. piastował stanowisko Wiceprezesa Zarządu Fortis Bank S.A. W latach 2008–2012 był najpierw Członkiem, a później Prezesem Zarządu Banku DnB NORD Polska S.A. Od 2012 r. do 2013 r. pełnił funkcję Wiceprezesa Zarządu Getin Holding SA. W latach 2013–2015 był Prezesem Zarządu Meritum Banku ICB S.A. Od 2015 r. do 2019 r. pracował na stanowisku Pierwszego Wiceprezesa Zarządu Nest Banku S.A. W 2021 r., po przejęciu PragmaGO przez Enterprise Investors, został Członkiem Rady Nadzorczej PragmaGO S.A. Funkcję tę pełni do chwili obecnej.

### Grzegorz Grabowicz

#### Członek Rady Nadzorczej PragmaGO S.A.

Ukończył Uniwersytet Łódzki w 1998 r. na Wydziale Zarządzania i Marketingu, na specjalizacji rachunkowość. W 2010 r. ukończył program organizowany przez Nottingham Trent University oraz WSB przy Uniwersytecie Poznańskim, uzyskując tytuł EMBA (Executive Master of Business Administration). Ponadto posiada uprawnienia biegłego rewidenta. Od stycznia 2019 r. jest Członkiem Zarządu i dyrektorem finansowym w Spółce Mabion S.A. Zdobywał wiedzę i doświadczenie w zarządzaniu, pracując w latach 1998–2003 w Dziale Audytu w Deloitte, w 2003 r. pełniąc funkcję kontrolera finansowego w BFF Polska S.A. (dawniej Magellan S.A.), w latach 2004–2017 będąc dyrektorem finansowym w BFF Polska S.A. i wiceprezesem Zarządu w BFF Polska S.A. W latach 2010–2013

był Prezesem Zarządu MEDFinance S.A. Od 2007 do 2017 r. był członkiem Rady Nadzorczej Magellan Czechy oraz Magellan Słowacja. W latach 2013–2017 był Przewodniczącym Rady Nadzorczej MEDFinance S.A., od 2014 r. do października 2018 r. – Członkiem Rady Nadzorczej Skarbiec Holding S.A., od października 2017 r. do sierpnia 2020 r. – Członkiem Rady Nadzorczej Develia S.A. (dawniej LC Corp S.A.), a od czerwca 2018 r. do maja 2019 r. – Członkiem Rady Nadzorczej Medicalgorithmics S.A. Od listopada 2018 r. jest Członkiem Rady Nadzorczej XTB Dom Maklerski S.A.

### Agnieszka Kamola

#### Członek Rady Nadzorczej PragmaGO S.A.

Ukończyła Wyższą Szkołę Przedsiębiorczości i Zarządzania im. L. Koźmińskiego w Warszawie na kierunku finanse i bankowość. Posiada ponad 21-letnie doświadczenie w sprzedaży, w tym ponad 20 lat w obszarze płatności elektronicznych w e-commerce. Była odpowiedzialna za zarządzanie sprzedażą bezpośrednią i pośrednią, pracując na stanowiskach managerskich dla takich firm jak: eCard, eService, PayU oraz Straal. W 2021 r. została powołana na Członka Rady Nadzorczej PragmaGO S.A. Funkcję tę pełni do chwili obecnej.

### Michał Kolmasiak

#### Członek Rady Nadzorczej PragmaGO S.A.

Absolwent Uniwersytetu Wrocławskiego we Wrocławiu, Wydziału Prawa i Administracji, który ukończył w 2001 r. W tym samym roku rozpoczął karierę zawodową, podejmując pracę w Domu Obrotu Wierzytelnościami Cash Flow S.A. oraz Sofor Inkaso s.c. jako specjalista ds. windykacji. Od kwietnia 2002 r. pełnił funkcję Członka Zarządu w Pragma Inkaso sp. z o.o., następnie w Pragma Inkaso S.A., a od stycznia 2008 r. do stycznia 2015 r.

funkcję Wiceprezesa Zarządu Pragma Inkaso S.A., zaś w lutym 2021 r. stanął na czele tej spółki jako Prezes Zarządu tej spółki. W latach 2008–2017 był Członkiem Zarządu w spółce Pragma Collect sp. z o.o. (obecnie Pragma Faktor sp. z o.o.). Od 2006 r. jest Prezesem Zarządu w spółce Guardian Investment sp. z o.o.

**Jakub Kuberski**  
**Członek Rady Nadzorczej PragmaGO S.A.**

Absolwent Uniwersytetu Warszawskiego, kierunki: informatyka, ekonometria i prawo. Posiada 10-letnie doświadczenie w obszarze private equity. W latach 2010–2013 pracował jako Analityk i Associate w Kulczyk Investments. Od października 2013 r. związany jest z Enterprise Investors (EI). W EI rozpoczął karierę od stanowiska Analityka, następnie awansował na Dyrektora Inwestycyjnego, a w lipcu 2019 r. objął stanowisko Vice President. Jest członkiem rad nadzorczych spółek z portfela Enterprise Investors z obszaru nowoczesnych technologii i usług finansowych. W lutym 2021 r. został powołany na Członka Rady Nadzorczej PragmaGO S.A. Funkcję tę pełni do chwili obecnej.

**Piotr Lach**  
**Członek Rady Nadzorczej PragmaGO S.A.**

Absolwent Szkoły Głównej Handlowej w Warszawie, kierunek: finanse i rachunkowość. W latach 2014–2017 współpracował z PwC Polska sp. z o.o. w charakterze Associate. Od 2017 r. związany jest z Enterprise Investors. Karierę w firmie rozpoczął od stanowiska Analityka, a od stycznia 2021 r. pełni funkcję Dyrektora Inwestycyjnego. Od lutego 2021 r. członek Rady Nadzorczej PragmaGO S.A. Zasiada również w Radzie Nadzorczej Ekoenergetyka – Polska S.A.

## Komitet Audytu

**Grzegorz Grabowicz**  
**Przewodniczący Komitetu Audytu**

**Bartosz Chyła**  
**Członek Komitetu Audytu**

**Jakub Kuberski**  
**Członek Komitetu Audytu**

## Telecredit IFN

### Rada Nadzorcza (Board of Directors)

**Vjačeslav Lypko**  
**Przewodniczący Rady Nadzorczej**

Doświadczony specjalista w zakresie fuzji i przejęć oraz partnerstw biznesowych. Absolwent Wydziału Nauk Społecznych na Uniwersytecie Karola w Pradze. W latach 2017–2023 pełnił funkcję dyrektora inwestycyjnego oraz dyrektora krajowego na Czechy w funduszu private equity Enterprise Investors. Odpowiadał za działalność inwestycyjną na rynku czeskim, w tym IPO spółki Novaturas oraz przejęcie FinGO. Zasiadał również w radzie nadzorczej FinGO – jednego z wiodących pośredników finansowych działających w Czechach i na Słowacji. Wcześniej przez siedem lat pracował w EY, gdzie realizował projekty z zakresu doradztwa transakcyjnego i restrukturyzacji finansowej w regionie Europy Środkowo-Wschodniej, w tym przez rok w londyńskim biurze EY. Obecnie pełni funkcję eksperta PragmaGO odpowiedzialnego za rozwój działalności na rynkach międzynarodowych oraz Prezesa Zarządu PragmaGO Spain S.L.

**Jacek Obrocki**  
**Członek Rady Nadzorczej**

Ekonomista z ponad 25-letnim doświadczeniem, które zdobywał m.in. jako Dyrektor Wydziału Bankowości Inwestycyjnej w Domu Maklerskim BDM. Specjalizuje się w bankowości inwestycyjnej oraz analizie finansowej i giełdowej. Uzyskał m.in. tytuł Chartered Financial Analyst (CFA), ukończył liczne szkolenia z zakresu LBO, MBO, M&A, rachunkowości (PSR, IAS, US GAAP), prawa o publicznym obrocie papierami wartościowymi, prawa handlowego. Ekspert PragmaGO w zakresie analizy rynków finansowych i makroekonomii.

**Bilea-Arora Mihaela**  
**Członek Rady Nadzorczej**

Transformative Life Coach z ponad 15-letnim doświadczeniem w środowisku korporacyjnym. Swoją karierę zaczynała jako księgowa ds. sprawozdawczości IAS, następnie pełniła funkcję dyrektora regionalnej ds. dużych klientów korporacyjnych w największym banku w Rumunii. Posiada tytuł MBA uzyskany na City University of Seattle oraz kwalifikacje ACCA, które stanowią solidną podstawę do zrozumienia mechanizmów funkcjonowania biznesu i podejmowania trafnych decyzji strategicznych. Projektuje programy coachingowe wspierające osoby zorientowane na rozwój kariery.



## Działania z zakresu ładu korporacyjnego zrealizowane w 2025 r.

### Wdrożenie procedury wewnętrznej korzystania z generatywnej sztucznej inteligencji (AI)

W 2025 roku wdrożyliśmy wewnętrzną procedurę regulującą zasady korzystania z narzędzi generatywnej AI przez pracowników. Jej celem jest zapewnienie bezpiecznego, odpowiedzialnego i zgodnego z regulacjami wykorzystania takich rozwiązań w codziennej pracy, ze szczególnym uwzględnieniem ochrony danych, bezpieczeństwa informacji oraz nadzoru nad sposobem użycia tych narzędzi. Procedura określa m.in., jakie typy danych mogą i nie mogą być przetwarzane z wykorzystaniem AI, zasady anonimizacji informacji, wymagania dotyczące weryfikacji wyników przez człowieka oraz obowiązki pracowników związane z oceną ryzyka i zgłaszaniem incydentów. Równolegle rozwijamy środki organizacyjne i techniczne wspierające zgodne z prawem i bezpieczne wdrażanie rozwiązań AI, w tym szkolenia użytkowników, monitoring sposobu wykorzystania narzędzi oraz standardy zarządzania jakością i integralnością danych.

### Przygotowanie do wdrożenia KSeF

W ramach przygotowań do wdrożenia Krajowego Systemu e-Faktur (KSeF) przeprowadziliśmy analizę wpływu nowych regulacji na nasze procesy księgowo i operacyjne oraz zidentyfikowaliśmy obszary wymagające dostosowania systemowego i organizacyjnego. Zaktualizowaliśmy procedury obiegu dokumentów, dostosowaliśmy systemy finansowo-księgowo do integracji z KSeF oraz przeprowadziliśmy testy techniczne wymiany dokumentów. Dodatkowo przeszkolili-

śmy pracowników odpowiedzialnych za fakturowanie i rozliczenia oraz przygotowaliśmy komunikację informacyjną dla partnerów i klientów.

### Monitorowaliśmy możliwe incydenty związane z korupcją i przekupstwem

Kadra Zarządzająca PragmaGO kieruje się zasadą „Zero tolerancji dla korupcji i łapownictwa”. Obszar ten jest istotnym elementem, który będzie się rozwijać zgodnie z założeniami strategii ESG na lata 2025–2027. W zakresie przeciwdziałania korupcji wszystkich pracowników PragmaGO obowiązują zapisy polityki antykorupcyjnej. Zawiera ona standardy i reguły postępowania mające na celu zwalczanie korupcji i łapówkarstwa oraz pomoc w identyfikacji obszarów możliwego ryzyka korupcyjnego oraz jego minimalizacji. Każdy pracownik, który posiada wiedzę o możliwości wystąpienia sytuacji korupcyjnej, jest zobowiązany do poinformowania o tym Prezesa Zarządu oraz Działu Prawnego Spółki.

### Wprowadziliśmy wykaz aktów prawnych obowiązujących w PragmaGO S.A.

Celem dokumentu jest zapewnienie, że PragmaGO S.A. identyfikuje i stosuje wszystkie obowiązujące akty prawne i regulacje dotyczące jej działalności, w tym w obszarze bezpieczeństwa informacji, ochrony danych osobowych, cyberbezpieczeństwa, ESG, AML oraz innych wymagań nadzorczych. Dokument stanowi podstawę do utrzymania zgodności prawnej i systemowej organizacji.

Obejmuje on takie aspekty działalności Spółki jak:

- Przeciwdziałanie praniu pieniędzy i zwalczanie terroryzmu (AML)
- Zintegrowany system zarządzania bezpieczeństwem informacji i ciągłości działania (ZSZBIICD)
- Sztuczna inteligencja
- Emisje obligacji
- Environmental, social, governance (ESG)

- Ochrona danych osobowych (RODO)
- Ochrona sygnalistów
- Komunikacja handlowa i marketingowa
- Krajowy Rejestr e-Faktur (KSeF)

W 2025 roku nie odnotowaliśmy potwierdzonych incydentów związanych z korupcją lub przekupstwem.



## Spis regulaminów, polityk i procedur w PragmaGO S.A.

1. Statut spółki
2. Regulamin Rady Nadzorczej
3. Regulamin Zarządu
4. Regulamin Walnego Zgromadzenia
5. Regulamin Komitetu Audytu
6. System bezpieczeństwa i informacji
  - Procedura audytu wewnętrznego
  - Procedura zarządzania dostęпами do systemów IT
  - Bezpieczeństwo fizyczne i środowiskowe



7. Polityka zatrudnienia
8. Procedura zarządzania ryzykiem
9. Polityka zrównoważonego rozwoju
10. Strategia ESG na lata 2025–2027
11. Filary współpracy z PragmaGO S.A.
12. Kodeks etyki, stanowiący zbiór zasad postępowania, które obowiązują wszystkich interesariuszy PragmaGO. Zawarliśmy w nim opis wizji oraz wartości, jakie traktujemy priorytetowo w naszych działaniach. Dokument ten stanowi część każdej umowy, którą zawieramy z naszymi klientami. Jego uzupełnieniem są polityki szczegółowe:
  - 12.1 Polityka antykorupcyjna
  - 12.2 Regulamin zarządzania konfliktem interesów, określający zasady postępowania w celu minimalizacji ryzyka w momencie wystąpienia konfliktu interesów oraz procedury, które należy zastosować w przypadku pojawienia się takiej sytuacji.
13. Regulamin pracy, zawierający opis zasad bezpieczeństwa i higieny pracy, korzystania z benefitów pozapłacowych i zachowania *work-life balance*.
14. Polityka bezpieczeństwa ochrony i przetwarzania danych osobowych
15. Wewnętrzna procedura w zakresie przeciwdziałania praniu pieniędzy i finansowaniu terroryzmu
16. Regulamin wykonywania pracy w trybie zdalnym
17. System ochrony sygnalistów i procedura zgłoszeń wewnętrznych
18. Procedura zakupów PragmaGO
19. Wewnętrzna procedura korzystania z generatywnej sztucznej inteligencji (AI) w PragmaGO S.A.



# Cele ESG na lata 2025–2027

Filar 1: Społeczeństwo

Filar 2: Środowisko

Filar 3: Ład korporacyjny

## Filar 1: Społeczeństwo

W latach 2025–2027 będziemy realizować inicjatywy wewnętrzne i zewnętrzne, które obecnie identyfikujemy jako mające istotny wpływ na kwestie społeczne, zarządzanie ładem korporacyjnym oraz ochronę środowiska. Ich skuteczność będzie poddawana ocenie, a zakres działań dostosowywany do zachodzących zmian. Szczegółowy opis celów i działań jest częścią Strategii ESG Grupy PragmaGO 2025–2027.

| CELE  | Działania wewnętrzne  | Działania zewnętrzne  | Mierniki sukcesu (KPI) – do 2027 r.   | Realizacja KPI 2024 → 2025   |
|---|---|---|---|--|
| <ul style="list-style-type: none"> <li>Wspieranie konkurencyjności mikroprzedsiębiorstw i małych firm poprzez zwiększenie dostępności finansowania oraz niwelowanie luki finansowej w tym segmencie.</li> </ul> | <ul style="list-style-type: none"> <li>Dalsze upraszczanie i automatyzacja procesu pozyskania finansowania.</li> <li>Regularne badanie i monitorowanie poziomu satysfakcji klientów.</li> <li>Dalszy rozwój autorskiego silnika scoringowego poprzez automatyczne pozyskiwanie danych, uwzględnianie firm o sezonowym lub nietypowym profilu, wspieranie podmiotów z krótką historią działalności oraz dostosowywanie finansowania do realnych możliwości klienta.</li> </ul> | <p>Oferowanie prostych i intuicyjnych produktów w ekosystemie Partnerów, które oszczędzają czas klientów, są transparentne kosztowo, mają jednolite ceny, nie wymagają zabezpieczeń dzięki technologii oraz umożliwiają elastyczną spłatę dostosowaną do charakteru biznesu.</p> <p>Poprawa dostępności i inkluzywności finansowania poprzez niskie limity, ultraszybki proces kredytowy, programy wsparcia dla wykluczonych grup, inicjatywy rozwojowe z Partnerami oraz edukację finansową dla MŚP i bezpieczeństwa online dla młodzieży, rodziców i nauczycieli.</p> | <p>Utrzymanie wskaźnika średniego NPS (cyklicznie badanego poprzez ankietowanie klientów) na poziomie min. 40.</p> <p>Udział produktów <i>embedded</i> w całości biznesu będzie stanowić min. 60% portfela należności.</p> <p>Udział klientów z siedzibą w miejscowościach poniżej 300 tys. mieszkańców utrzyma się na poziomie powyżej 75% (udział w 2024 r.) (liczone według wartości udzielonego finansowania).</p> <p>Udział decyzji kredytowych w produktach pożyczkowych z czasem od wniosku do decyzji (<i>time to yes</i>) poniżej 3 minut zostanie utrzymany na poziomie 95%.</p> <p>Średni czas odpowiedzi na reklamację klienta zmniejszy się z 2 dni do 1 dnia w 2027 r.</p> <p>Średni czas rozwiązania zgłoszenia (problemu zgłoszonego w reklamacji) zmniejszy się do 7 dni.</p> <p>Rozwój Pragmatycznej Akademii Biznesu:<br/>Przeprowadzenie min. 4 w roku wspólnych inicjatyw z wybranymi Partnerami o charakterze edukacyjnym i skierowanych do mikroprzedsiębiorców.</p> <p>Wprowadzenie do 100 szkół scenariuszy lekcyjnych dotyczących bezpieczeństwa finansowego w sieci.</p> | <p>43,32 → 51,19</p> <p>50% → 59%</p> <p>75,0% → 78,2%</p> <p>95% → 95%</p> <p>2 dni → 1 dzień i 6 godzin</p> <p>13 dni → 5 dni i 13 godzin</p> <p>2025 → Braлиśmy udział w opracowaniu 3 e-booków i raportów oraz zorganizowaliśmy 7 webinarów edukacyjnych wspólnie z partnerami. Zorganizowaliśmy spotkanie z członkami Izby Przemysłowo-Handlowej Rybnickiego Okręgu Przemysłowego.</p> <p>2025 → W ramach Europejskiego Miesiąca Cyberbezpieczeństwa we współpracy z Warszawskim Instytutem Bankowości zorganizowaliśmy lekcję online dla szkół podstawowych, w której uczestniczyło łącznie 6438 uczniów i nauczycieli z całej Polski.</p> |

| CELE   | Działania wewnętrzne   | Działania zewnętrzne   | Mierniki sukcesu (KPI) – do 2027 r.  | Realizacja KPI 2024 → 2025   |
|--|--|--|--|--|
| <ul style="list-style-type: none"> <li>Dalsze działania na rzecz przyjaznego, inkluzywnego i atrakcyjnego miejsca pracy.</li> </ul>  | <ul style="list-style-type: none"> <li>Uruchomienie platformy szkoleniowej Moodle (akademia.pragmago.pl) do rejestracji uczestników, ankietowania i monitorowania szkoleń.</li> <li>Rozwój pracowników – system kompetencji, karty pracownika, budżet szkoleniowy.</li> <li>Programy edukacyjne wspierające zdrowie psychiczne i fizyczne.</li> </ul>  | <p>Współorganizacja – wraz z naszymi Partnerami – wyzwań sportowych promujących zdrowy styl życia.</p> | <p>Wskaźnik rotacji pracowników zostanie utrzymany na poziomie 12%.</p> <p>Utrzymanie poziomu zaangażowania pracowników na poziomie 84% (mierzone poprzez przeprowadzenie corocznej identycznej ankiety typu Gallup Q12).</p> <p>Utrzymanie poziomu satysfakcji pracowników (mierzone poprzez przeprowadzenie corocznej, identycznej ankiety typu Gallup Q12). W 2024 r. 84,6% pracowników poleciłoby pracę w firmach z Grupy PragmaGO.</p> <p>Średnia roczna liczba godzin szkoleń na pracownika będzie wynosić min. 8h.</p> <p>Min. 80% pozytywnych ocen szkolenia przez jego uczestników.</p> | <p>12% → 9%</p> <p>84% → 85%</p> <p>2025 → 82% pracowników wskazało, że mają poczucie, że ich praca ma znaczenie.</p> <p>18 → 8 godzin 45 minut</p> <p>80% → 89%</p> |
| <p>Dążenie do pełnego równouprawnienia płci we wszystkich aspektach i obszarach organizacji i poza organizacją.</p>  | <ul style="list-style-type: none"> <li>Równość płci w rekrutacji – monitoring procesu i wsparcie dla kobiet wracających po urloпах związanych z macierzyństwem.</li> <li>Transparentność stanowisk – kartoteka z opisem ról, kompetencji i szkoleń.</li> <li>Ścieżki kariery – jasne zasady awansu i równe szanse.</li> <li>Analiza struktury wiekowej – raportowanie podziału pracowników według grup wiekowych.</li> </ul> | <p>Współpraca z organizacjami skupionymi na aktywizacji kobiet na rynku pracy.</p>                     | <p>WEPs Gender Gap Analysis Tool. Do 2027 r. chcemy osiągnąć wartość –5,0%.</p>  | <p>–6,7% → –5,4%</p>   |
| <p>Przeciwdziałanie mobbingowi i nękanii. Budowanie kultury organizacji opartej na równym traktowaniu, dbającej o godność osobistą pracowników i działającej zgodnie z kodeksem etyki.</p> | <p>Wdrożenie i postępowanie zgodne z procedurą zgłoszeń wewnętrznych w ramach ochrony sygnalistów.</p>   |  | <p>Przeszkolenie 100% pracowników z tematyki mobbingu w pracy.</p>   | <p>2025 → 81% przeszkolonych pracowników</p>   |

## Filar 2: Środowisko

| CELE   | Działania wewnętrzne   | Działania zewnętrzne  | Mierniki sukcesu (KPI) – do 2027 r.   | Realizacja KPI 2024 → 2025  |
|--|--|---|---|---|
| <b>SCOPE 1</b><br>Obniżenie emisji CO <sub>2</sub> w zakresie emisji bezpośrednich.      | Utrzymanie obecnej floty samochodów hybrydowych.<br><br>Przeprowadzenie szkolenia z zakresu ekodrivingu.   |   | Utrzymanie obecnej emisji do 2027 r.  | 116,41 t CO <sub>2</sub> → 132,5 t CO <sub>2</sub> (wzrost o 14%) – dołączenie do pełnego roku raportowania emisji Telecredit IFN   |
| <b>SCOPE 2</b><br>Obniżenie emisji CO <sub>2</sub> w zakresie emisji pośrednich.         | Inwestycje w zieloną energię poprzez instalację paneli słonecznych na budynku firmy (ul. Brynowska 72, Katowice).<br><br>Optymalizacja zużycia energii w biurach (automatyczne oświetlenie, efektywne systemy HVAC).     | Pozyskiwanie energii z certyfikatem CERT (100% z OZE).  | Do 2027 r. obniżymy emisję o ok. 45%.   | 37,21 t CO <sub>2</sub> → 33,33 t CO <sub>2</sub> (spadek o 10%)  |
| <b>SCOPE 3</b><br>Ograniczenie emisyjności w łańcuchu dostaw.                            | W 2025 r. opracowanie we współpracy z firmą doradcą metodologii liczenia emisji w portfolio pożyczkowym oraz faktoringowym.<br><br>Stworzenie kalkulatora pozwalającego na poprawne zbieranie danych (w 2025 i 2026 r.). | Odmowa współpracy z firmami działającymi w branżach wykluczonych, a określonych w filarach współpracy PragmaGO.                                 | Miary sukcesu zostaną ustalone w 2025 r. po przeprowadzeniu analizy istotności, mapowaniu interesariuszy i określeniu wskaźników wyjściowych.   | → W świetle projektowanych zmian legislacyjnych (tzw. pakiet Omnibus II), Spółka nie będzie obciążona obowiązkiem sporządzania sprawozdania zrównoważonego rozwoju zgodnie z CSRD. Na ten moment ze względu na stopień skomplikowania procesu zbierania danych w zakresie SCOPE 3 i minimalny możliwy wpływ Spółki na poziom emisji CO <sub>2</sub> wśród klientów wstrzymaliśmy prace nad tym obszarem.  |
| Zwiększenie zaangażowania w ochronę środowiska poprzez wspieranie lokalnych ekosystemów. |  | Nawiązanie współpracy z organizacjami posiadającymi wiedzę ekspercką w zakresie rozwiązań proekologicznych w celu realizacji wspólnych działań. | Realizacja projektów proekologicznych oraz min. 2 inicjatywy rocznie zgłaszane przez pracowników, a mające na celu zmniejszenie negatywnego wpływu organizacji na środowisko i minimalizację emisji CO <sub>2</sub> . | 2025 → Przez cały rok współpracujemy z Fundacją Las Na Zawsze, pomagając sadzić i utrzymać bioróżnorodny las, w którym zachodzą naturalne procesy i rozwija się bogactwo gatunków. W 2025 roku opiekowaliśmy się 1176 m <sup>2</sup> bioróżnorodnego lasu w Woźnicznej (okolice Tarnowa).<br>Jako społeczeństwo jesteśmy coraz bardziej świadomi roli pszczół w środowisku – i tego, że bez nich nie ma życia. Dokładamy swoją cegiełkę do ich ochrony, współpracując z Fundacją Ekologiczną Pszczoła Musi Być. W tym celu m.in. założyliśmy przy naszej katowickiej siedzibie hotel dla owadów oraz zasadziliśmy łąkę kwietną. |
| Osiągnięcie statusu organizacji <i>paperless</i> .                                       | Dalsza digitalizacja usług.<br><br>Stała optymalizacja oraz dalsze eliminowanie pozostałych papierowych procesów.  |   | Utrzymanie wskaźnika umów zawieranych wyłącznie w wersji digital, bez użycia papieru, na poziomie z 2024 r. – 99%.  | 99% → 99%   |

## Filar 3: Ład korporacyjny

| CELE   | Działania wewnętrzne  | Działania zewnętrzne   | Mierniki sukcesu (KPI) – do 2027 r.   | Realizacja   |
|--|---|--|---|--|
| Zrealizowanie założeń strategii ESG  | <p>Stworzenie strategii ESG, przedstawienie jej wewnątrz organizacji.</p> <p>Wdrożenie szkoleń dla wszystkich pracowników i wybranych grup interesariuszy dotyczących cyberbezpieczeństwa, prywatności i ochrony danych.</p>  | <p>Publiczne raportowanie wyników ESG, dostępne dla wszystkich interesariuszy.</p> <p>Kampanie informacyjne na temat znaczenia transparentności i odpowiedzialności w biznesie.</p>  | Coroczny raport ESG dla Grupy PragmaGO zgodnie z wyznaczonymi KPI.  | → Publikacja raportu za 2024 rok oraz przygotowanie do raportowania za 2025 rok.   |
| Raportowanie i ujawnienia ESG według standardów i praktyk rynkowych oraz atestacja raportu ESG w 2027 r. | <ul style="list-style-type: none"> <li>Analiza podwójnej istotności i identyfikacja kluczowych zagadnień ESG zgodnych z ESRS.</li> <li>Ocena dostępności danych i uzupełnianie braków informacyjnych.</li> <li>Przypisanie odpowiedzialności za zakres ESG w strukturze organizacji.</li> <li>Opracowanie metodologii liczenia emisji CO<sub>2</sub> w zakresie 3.</li> </ul> | <p>Współpraca z regulatorami w celu zapewnienia zgodności z obowiązującymi przepisami.</p> <p>Współpraca z podmiotami z łańcucha dostaw, głównie z klientami w zakresie pozyskania danych niezbędnych do ujawnienia w raporcie ESRS, w tym danych o emisjach do przeliczenia emisji finansowanych w SCOPE 3.</p> | <p>Wdrożenie systemu monitorowania aktów prawnych z obszaru zrównoważonego rozwoju.</p> <p>Publikacja raportu ESG zgodnego z wymogami ESRS oraz taksonomią UE potwierdzona przez uzyskanie atestacji audytora raportu ESG przygotowanego zgodnie z ESRS w 2027 r.</p>                           | <p>→ Monitorujemy zmiany regulacyjne w zakresie raportowania zrównoważonego rozwoju, w szczególności dotyczące dyrektywy Corporate Sustainability Reporting Directive (CSRD) oraz projektowanych aktów wykonawczych na poziomie Unii Europejskiej.</p> <p>→ Przeprowadziliśmy wstępną analizę wpływu CSRD na działalność Spółki i Grupy; na dzień sporządzenia sprawozdania, zgodnie z projektowanymi zmianami (pakiet Omnibus II), Spółka nie podlega obowiązkowi raportowania zrównoważonego rozwoju, przy czym proces legislacyjny nadal trwa, a ostateczny kształt i harmonogram przepisów mogą ulec zmianie.</p>                                  |
| Angażowanie interesariuszy w proces tworzenia i monitorowania strategii ESG.                             | Pozyskiwanie informacji zwrotnej w celu analizy stopnia spełnienia oczekiwań interesariuszy wewnętrznych i zewnętrznych w zakresie prowadzonych i raportowanych przez Grupę działań z obszaru ESG.  | <p>Promowanie najlepszych praktyk w zarządzaniu wśród partnerów i dostawców.</p> <p>Rozpoznanie potrzeb podmiotów zainteresowanych działaniami PragmaGO.</p>   | Przeprowadzenie na koniec każdego roku ankiety weryfikującej działania zgodnie z planem.  | → Przeprowadziliśmy analizę podwójnej istotności naszych działań obejmującą kilka grup naszych interesariuszy (pracownicy, klienci, partnerzy, instytucje współpracujące, przedstawiciele mediów, inwestor strategiczny).  |
| Włączenie ryzyk ESG do systemu zarządzania ryzykiem w PragmaGO.  | <p>Opracowanie struktury zarządzania ryzykami ESG.</p> <p>Zarządzanie ryzykiem – ochrona danych i prywatności.</p> <p>Wzmocnienie kontroli wewnętrznej – rozwój compliance i audyty zgodności.</p> <p>Określenie ról i obowiązków zarządu i rady nadzorczej w zakresie ESG.</p>   |  | <p>Dostosowanie IT do pracy na poziomie dostępności zgodnie z SLA 99,9%.</p> <p>Dostosowanie IT do standardów cyberbezpieczeństwa wymaganych dla europejskich instytucji finansowych.</p> <p>Opublikowanie wybranych, zewnętrznych polityk korporacyjnych na firmowej stronie internetowej.</p> | <p>→ Zgodnie z przyjętą metodyką przeprowadziliśmy analizę wpływu na biznes (BIA) dla 12 kluczowych procesów oraz określiliśmy krytyczne parametry ich przywracania. Opracowaliśmy strategię reagowania na zdarzenia wraz z planami i procedurami awaryjnymi, obejmującymi m.in. niedostępność biura i kluczowych systemów ICT. Przygotowaliśmy również plany testowania przyjętych procedur awaryjnych.</p> <p>→ Wdrożyliśmy Zintegrowany system bezpieczeństwa Informacji i Ciągłości Działania, w marcu 2026 przeprowadziliśmy audyt certyfikujący ISO27001 oraz ISO22301.</p> <p>→ Opublikowaliśmy polityki: Ład korporacyjny   Grupa PragmaGO</p> |

| CELE   | Działania wewnętrzne  | Działania zewnętrzne | Mierniki sukcesu (KPI) – do 2027 r.  | Realizacja   |
|--|---|----------------------|--|--|
| Przeciwdziałanie korupcji – zero tolerancji.                   | Wdrożenie polityki antykorupcyjnej oraz przeprowadzenie szkoleń z zakresu przeciwdziałania korupcji w biznesie. |                      | Ustandaryzowanie zapisów dotyczących przeciwdziałania korupcji we wszystkich umowach partnerskich. | → Zapisy zostały ustandaryzowane we wszystkich umowach faktoringowych. |
| Zarządzanie stosunkami z dostawcami, w tym praktyki płatnicze. | Kwartalne raportowanie i analiza wiekowa zobowiązań finansowych i pozostałych.                                  |                      | Regulowanie wszystkich bezspornych zobowiązań (faktur kosztowych) w terminie.                      | → Nie posiadamy zaległości w zakresie bezspornych zobowiązań.          |





Dane zaprezentowane w niniejszym raporcie obejmują okres od 1 stycznia do 31 grudnia 2025 r. oraz dane porównawcze za okres od 1 stycznia do 31 grudnia 2024 r.

Raport jest przygotowany w cyklu rocznym i dotyczy Grupy Kapitałowej PragmaGO S.A. (jej skład oraz zakres raportowanych danych jest spójny z zakresem skonsolidowanego sprawozdania finansowego):

- dane za 2024 r. obejmują spółki: PragmaGO SA, PragmaGO.tech, Monevia sp. z o.o., Brutto sp. z o.o., Telecredit IFN (za grudzień 2024).
- dane za 2025 r. obejmują spółki: PragmaGO SA, PragmaGO.tech, Monevia sp. z o.o., Brutto sp. z o.o., Telecredit IFN.

W przypadku pytań związanych z niniejszym raportem lub obszarem ESG i zrównoważonego rozwoju prosimy o kontakt:

**Alicja Dyrszka**

PR and communication manager

e-mail: [alicja.dyrszka@pragmago.pl](mailto:alicja.dyrszka@pragmago.pl)    tel.: +48 604 464 460